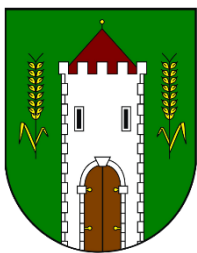


STRATEGIA ROZWOJU GMINY NIEGOSŁAWICE NA LATA 2024-2030



ZAMAWIAJĄCY

GMINA NIEGOSŁAWICE

NIEGOSŁAWICE 55

www.niegoslawice.pl



OPRACOWANIE

INNEDGE CENTRUM PROJEKTÓW EUROPEJSKICH I INNOWACJI

KRĘTA 5

65-770 ZIELONA GÓRA

www.innedge.pl

SPIS TREŚCI

WPROWADZENIE	4
CZĘŚĆ I: WNIOSKI Z DIAGNOZY GMINY NIEGOSŁAWICE	5
I.1. WNIOSKI Z DIAGNOZY SYTUACJI PRZESTRZENNEJ I ŚRODOWISKOWEJ	5
I.2. WNIOSKI Z DIAGNOZY SYTUACJI GOSPODARCZEJ	14
I.3. WNIOSKI Z DIAGNOZY SYTUACJI SPOŁECZNEJ	18
I.4. POŻĄDANE CECHY GMINY – BADANIE ANKIETOWE.....	25
I.5. ANALIZA SWOT	29
CZĘŚĆ II: STRATEGICZNE KIERUNKI ROZWOJU GMINY NIEGOSŁAWICE	32
II.1 WIZJA I MISJA.....	33
II. 2 CELE STRATEGICZNE ROZWOJU	35
II.3 CELE, KIERUNKI DZIAŁAŃ STRATEGII ROZWOJU GMINY NIEGOSŁAWICE NA LATA 2024-2030.....	38
II.4 MODEL STRUKTURY FUNKCJONALNO-PRZESTRZENNEJ	46
II.5 ANALIZA NADRZĘDNYCH DOKUMENTÓW STRATEGICZNYCH.....	60
II.6 SYSTEM REALIZACJI STRATEGII ROZWOJU GMINY NIEGOSŁAWICE NA LATA 2024-2030	64
II.7 RAMY FINANSOWE I ŹRÓDŁA FINANSOWANIA.....	74
II.8 PARTYCYPACJA SPOŁECZNA W RAMACH STRATEGII ROZWOJU GMINY NIEGOSŁAWICE NA LATA 2024-2030	76
SPIS TABEL.....	78
SPIS MAP	78
SPIS RYSUNKÓW.....	78
ZAŁĄCZNIKI	78

WPROWADZENIE

Strategia Rozwoju Gminy Niegosławice na lata 2024-2030 jest dokumentem, określającym długookresowy plan działania, wskazującym kierunki rozwoju i cele strategiczne gminy by osiągnąć przyjęte założenia. Ustalenia te są podstawą do prowadzenia przez Urząd Gminy w Niegosławicach polityki społeczno-gospodarczej.

Niniejszy dokument obejmuje cele i uwarunkowania rozwoju Gminy Niegosławice do roku 2030. Podczas definiowania celów zadbano o ich zgodność z dokumentami strategicznymi na wyższym szczeblu – strategią województwa, a także krajowymi i unijnymi dokumentami horyzontalnymi.

Przygotowanie Strategii poprzedziło opracowanie dokumentu pn. Diagnoza Społeczno-Gospodarcza i Przestrzenna Gminy Niegosławice, której celem było określenie trendów zachodzących w poszczególnych sferach funkcjonowania gminy na przestrzeni ostatniej dekady oraz zidentyfikowanie przyszłych kierunków zmian.

Diagnoza stanu obecnego oraz poznanie oczekiwań mieszkańców odbyło się na podstawie ankietyzacji mieszkańców, danych statystycznych pozyskanych m.in. ze źródeł Urzędu Gminy w Niegosławicach, Banku Danych Lokalnych oraz Głównego Urzędu Statystycznego, Monitor Rozwoju Lokalnego – Związek Miast Polskich.

Wnioski z opracowanej diagnozy stały się podstawą do sformułowania wizji, misji oraz wyznaczenia celów i kierunków działań rozwojowych gminy.

Można więc powiedzieć, że opracowana Strategia Rozwoju Gminy Niegosławice jest przygotowana kompleksowo i obejmuje:

- diagnozę stanu w jakim obecnie znajduje się gmina – w tym jej silne i słabe strony,
- określa kierunek w jakim powinna rozwijać się Gmina Niegosławice,

Dokument strategiczny wskazuje również na działania, które przyczynią się do tego, aby opracowanie nie było tylko zbiorem pustych postulatów, ale realnie i pozytywnie wpływało na otaczającą nas rzeczywistość.

CZĘŚĆ I: WNIOSKI Z DIAGNOZY GMINY NIEGOSŁAWICE

I.1. WNIOSKI Z DIAGNOZY SYTUACJI PRZESTRZENNEJ I ŚRODOWISKOWEJ

Gmina Niegosławice leży w powiecie żagańskim i stanowi ok. 12% jego powierzchni. Powierzchnia gminy wynosi 136 km², liczba ludności według danych GUS na rok 2022 www.stat.gov.pl, to 4 267 mieszkańców, gęstość zaludnienia wynosi 31 osoby na km². Wskaźnik lesistości wynosi ok. 22% (aż 8897,47 ha) i jest jednym z najmniejszych w powiecie. Gmina ma charakter typowo rolniczy z zachowaniem układów wodnych, obszarów chronionego krajobrazu oraz obszarów NATURA 2000.



Mapa 1 Mapa gminy Niegosławice www.wikipedia.org.pl,

Największą jednostką osadniczą są Niegosławice- wieś, licząca 882 mieszkańców oraz mieszcząca w sobie siedzibę władz gminy wraz z podstawowymi obiektami usługowymi z zakresu szkolnictwa, handlu i gastronomii. Obok funkcji mieszkalnych i usługowych miejscowość pełni rolę ważnego ośrodka działalności produkcyjno-budowlanej.

Następnie pod względem liczby ludności plasują się: wieś Gościszowice (697 mieszkańców), Przecław (624 mieszkańców) i Mycielin (374 mieszkańców). Razem stanowią ok. 60% wszystkich mieszkańców gminy. Pozostała część sieci osadniczej cechuje duże rozdrobnienie należące do kategorii wsi małych i zamieszkuje je nie wielka liczba ludności gminy.

Przez północno-wschodni kraniec gminy Niegosławice przechodzi droga ekspresowa S-3 realizacji: Świnoujście – Szczecin – Gorzów Wielkopolski – Zielona Góra – Legnica – Jawor – Bolków – Kamienna Góra – Lubawka (A4). Droga ta stanowi fragment międzynarodowej trasy E65, leżącej w transeuropejskim korytarzu transportowym. Na terenie gminy nie ma węzła drogowego – najbliższe z nich znajdują się w gminie Gaworzyce (w odległości około 3 km na wschód od granicy gminy Niegosławice) i w Nowym Miasteczku (w odległości około 3,2 km na północny zachód od granicy gminy Niegosławice).

Peryferyjny przebieg drogi ekspresowej S-3 w granicach gminy Niegosławice sprawia, że wewnętrzny system komunikacyjny oparty jest przede wszystkim na sieci dróg powiatowych i gminnych. Droga ekspresowa S-3 stanowi istotny ciąg tranzytowy, nie służy natomiast zapewnieniu dostępności komunikacyjnej poszczególnych wsi.

Drugim ważnym szlakiem komunikacyjnym jest droga wojewódzka Nr 328 relacji (Nowe Miasteczko – Przemków – Chocianów – Chojnów – Złotoryja).

Ogółem na terenie gminy Niegosławice znajduje się 154,0 km dróg publicznych. Najistotniejszą rolę komunikacyjną na terenie gminy odgrywają drogi powiatowe (44,2 km), wojewódzkie (44,2 km) oraz gminne (90 km), które umożliwiają transport wewnętrzny.

Z miejscowości Niegosławice istnieje możliwość dojazdu autobusami PKS do najbliższych miast powiatowych Żagań, Głogów, z Głogowa kursują autobusy do ponad 50 miejscowości.

Na terenie gminy nie ma odpowiednio oznakowanych ścieżek rowerowych jako alternatywnych form komunikacji. Przez gminę przebiega odcinek linii kolejowej nr 14 relacji: Łódź Kaliska – Tuplice. Poza linią kolejową nr 14 przez obszar gminy – niemal południkowo – prowadzi także odcinek linii kolejowej nr 303 relacji Rokitki-Korzuchów, obecnie ruch na tej linii jest zawieszony.

Konieczna jest budowa, przebudowa i modernizacja oraz poprawa stanu technicznego dróg lokalnych i dojazdowych w ciągach dróg gminnych w obszarach zabudowanych oraz ważniejszych dróg gminnych. Uwagę należy również objąć budowę parkingów, chodników i ich właściwe oznakowanie wraz z budową wiat spoczynkowych i energooszczędnego oświetlenia.

Powiązania drogowe stwarzają możliwości transportowe z większymi ośrodkami miejskimi, a odległości do niektórych jednostek związanych z Niegosławicami są następujące:

- Żagań: 31 km (czas dojazdu ok. 32 min);
- Głogów: 31 km (34 min),
- Lubin: 52 km (41 min),
- Leszno : 78 km (1 godz. 26 min),
- Gorzów Wlkp.: 154 km (1 godz. 37 min);
- Legnica: 75 km (54 min);
- Zielona Góra: 49 km (40 min);
- Wrocław: 155 km (120 min);
- Poznań: 151 km (2 godz. 18 min);
- Berlin: 239 km (3 godz. min);
- Drezno: 200 km (2 godz. 30 min).

Powyższe położenie sprzyja dobrej komunikacji transportowej, czego efektem może być napływ turystów i rozwój agroturystyki. Gmina Niegosławice poprzez swoje położenie komunikacyjne i zasoby przyrodnicze ma potencjał zarówno do utrzymywania obecnych mieszkańców jak i przyciągnięcia nowych.

Obszar terenu gminy jest mocno urozmaicony: 22% (8897,47 ha) powierzchni obszaru gminy stanowią tereny leśne, natomiast przepływająca rzeka Szprotawa wraz z dopływem Szprotawicy pozostawia po sobie liczne zakola, łąki, szuwary, enklawy leśne, rowy melioracyjne czy doliny z łąkami. Antropogeniczną formą rzeźby terenu są tu obwałowania Szprotawy.

Gmina Niegosławice położona jest w przeważającej części w zasięgu Wzgórz Dalkowskich. Jedynie stosunkowo niewielka część południowej i południowo-wschodniej części gminy leży na Równinie Szprotawskiej.

Lasy prawie w całości stanowią własność skarbu Państwa. Enklawy leśne znajdują się w południowo-zachodniej i północno-wschodniej części gminy. Czynnikiem sprzyjającym w prowadzeniu gospodarki leśnej na terenie gminy są duże kompleksy oraz ulegający stałej poprawie stan zanieczyszczenia powietrza wpływający na stan zdrowotny lasów.

Główną rzeką omawianego obszaru jest **RZĘKA SZPROTAWA** wraz z dopływem – **Szprotawicy**. Na terenie gminy nie ma jezior, występują za to niewielkie zbiorniki wodne zlokalizowane w obrębach miejscowości : Gościeszowice, Mycielin, Niegosławice, Nowa Jabłona i Przecław.

Do bogactw gminy należy zaliczyć bardzo dobrej jakości, czystości i w smaku wodę pitną, która pochodzi z podziemnych źródeł. Ponadto występują dobre warunki do agroturystyki.

Teren gminy położony jest w granicach jednostki planistycznej gospodarowania wodami – jednolitej części wód powierzchniowych (JCWP) oznaczony kodami:

1. Biała Woda PLRW600017153499 (północna część gminy),
2. Szprotawica PLRW600017164499 (centralna i południowo-wschodnia części gminy),
3. Szprotawa od Chocianowskiej Wody do Bobru o kodzie PLRW60001916499 (południowo-zachodni fragment gminy).

Gmina Niegosławice niemal w całości należy do zlewni Szprotawy (prawego dopływu Bobru), z wyjątkiem północnego fragmentu obszaru gminy (w tym wsi: Bukowica, Mycielin i Zimna Brzeźnica) położonego w zlewni Białej Wody (płynącej poza obszarem gminy Niegosławice).

Zgodnie z danymi map zagrożenia powodziowego, obszar gminy Niegosławice częściowo obejmuje tereny o wysokim (10% czyli raz na 10 lat) i średnim (1% czyli raz na 100 lat) prawdopodobieństwie powodzi. Obszar, na którym prawdopodobieństwo wystąpienia powodzi jest niskie i wynosi 0,2%;

Powierzchnia gruntów użytkowych rolnych w gminie wynosi 8 741 ha (64,10%), w tym gruntów ornych – 6 956 ha (51,01%), zaś łąk i pastwisk 1 742 ha (12,77%). Sady zajmują powierzchnię ok. 43 ha. Na terenie gminy dominują gleby klas IVa i IVb, obejmujące łącznie 36,1% areału gruntów ornych w gminie. Stosunkowo wysoki jest także udział gleb klasy III – zajmują one łącznie 28,3%, a także gleb klasy V – 24,1% gruntów ornych w gminie. Udział pozostałych klas gleb gruntów ornych w gminie jest znacznie mniejszy. Gleby dobrej jakości (klasy II) obejmują łącznie 0,8% areału gruntów ornych w gminie.

Na tle całej gminy największy udział gleb bardzo dobrych (II i III klasy bonitacyjnej) występuje na gruntach ornych w obrębach Mycielin i Niegosławice, a najniższy w: Bukowicy, Nowej Jabłonej, Rudzinach i Krzywczycach¹.

Odzwierciedleniem jakości rolniczej przestrzeni produkcyjnej jest dobór gatunków roślin do uprawy. W produkcji roślinnej dominują zboża (75% zasiewów), w tym najwięcej żyto i pszenica (12,90%). Stale rośnie powierzchnia upraw rzepaku i rzepiku (21% zasiewów).

Natomiast występującymi i udokumentowanymi na terenie gminy surowcami mineralnymi są: złoża kruszywa naturalnego.

¹ Studium Uwarunkowań i kierunków zagospodarowania przestrzennego Gminy Niegosławice

Można przyjąć stwierdzenie, że warunki przyrodnicze, a przede wszystkim warunki glebowe nie stwarzają podstaw dla rozwoju gospodarczego w oparciu o tę gałąź produkcji. Szansą rozwoju rolnictwa jest jego restrukturyzacja. Ważnym kierunkiem rozwoju jest rolnictwo ekologiczne,

Na terenach gminnych panują dobre warunki do agroturystyki – Niegosławice to gmina dość bogata w obszary objęte ochroną przyrody i krajobrazu. Na terenie gminy występują następujące formy ochrony przyrody i krajobrazu:

Specjalny Obszar Ochrony (SOO) Obszar Natura 2000:

- **Stawy Przemkowskie PLB020003** obszar specjalnej ochrony ptaków (Dyrektywa ptasia); pow. ogółem 4605,42 ha w gminie Niegosławice 1376 ha. Obszar obejmuje dwa kompleksy stawów (769 i 179 ha), wraz z fragmentami jesionowo-olszowych łągów (ogółem 75 ha) w ich otoczeniu oraz ekstensywnie wykorzystywane, wilgotne łąki z kępami wierzbowych zarośli.
- **Bory Dolnośląskie PLB 020005** obszar specjalnej ochrony ptaków (Dyrektywa ptasia); pow. ogółem 172 093,39 ha w gminie Niegosławice 124 ha. W ostoi stwierdzono występowanie 19 lęgowych gatunków ptaków wymienionych w Załączniku I Dyrektywy Ptasiej. 9 gatunków ptaków zostało umieszczonych na liście ptaków zagrożonych w Polskiej czerwonej księdze zwierząt.
- **Borowina PLB300015** specjalny obszar ochrony siedlisk (Dyrektywa siedliskowa); pow. ogółem 512,22 ha w gminie Niegosławice 12,4 ha. Obszar stanowi mozaikę grądów i łąk z unikatowym w skali regionu skupieniem bezkręgowców z Załącznika II Dyrektywy Rady 92/43/EWG: przełatki maturalny, czerwonończyka nieparka i pachnicy dębowej. Jest to jedyne na Ziemi Lubuskiej stanowisko przełatki maturalny-Hypodryas maturalna.

Obszary chronionego krajobrazu:

- **Dolina Szprotawki** pow. ogółem 6381,19 ha z czego w gminie Niegosławice aż 4257,87 ha. Czynna ochrona ekosystemów Obszaru, polega na zachowaniu różnorodności biologicznej siedlisk przyrodniczych.

Pomniki przyrody :

- na terenie gminy znajduje się 11 pomników przyrody. Jedynym rodzajem pomników przyrody są drzewa, rosnące pojedynczo lub w skupiskach, charakteryzujące się okazałymi wymiarami.

Walory krajobrazowe gminy, oraz terenów leśnych są w znacznej części dobrze zachowane. Historycznie ukształtowana sieć osadnicza gminy ma stabilny charakter, należy jedynie zwracać

uwagę przy realizacji nowych inwestycji, by nie naruszały one dość chwiejnej równowagi ekologicznej, jaką cechują tereny gminy.

Na dbałość o zasoby przyrodnicze i środowisko ze strony władz gminy miały wpływ podjęte w ostatnich latach kompleksowe działania, tj. realizacja inwestycji w zakresie gospodarki wodno-ściekowej i zagospodarowania odpadów oraz ochrony powietrza. Przyniosły one wymierne efekty w postaci bardzo wysokiego stopnia zwodociągowania ok. 96% i podjęcia sukcesywnie prowadzonych prac przy kanalizowaniu miejscowości gminnych gdzie sieć kanalizacyjna występuje w Niegosławicach, Gościeszowicach, Mycielinie, Przecławiu, Międzyzlesiu co stanowi ok 56% stopnia skanalizowania gminy.

Ponadto częściowo skanalizowane są Sucha Dolna i Stara Jabłona - budynki mieszkaniowe wielorodzinne (po byłym PGR-ach) podłączone są do lokalnych oczyszczalni ścieków. Na terenie gminy Niegosławice funkcjonują cztery oczyszczalnie ścieków, pozostali mieszkańcy korzystają ze zbiorników bezodpływowych oraz przydomowych oczyszczalni ścieków.

System zaopatrzenia w ciepło na terenie gminy Niegosławice oparty jest głównie o spalanie paliw stałych (węgla kamiennego i biomasy). W części budynków w gminie ogrzewanie odbywa się poprzez spalanie paliw stałych, głównie węgla kamiennego w postaci pierwotnej, w tym również złej jakości, np. miału, flotu, mułów węglowych.

Na terenie gminy Niegosławice występują problemy związane z przekroczeniem stężeń lub przekroczenia dopuszczalnej wielkości stężeń 24-godz. w zakresie pyłu zawieszonego (benzo(a)pirenu).

Gmina posiada Plan Gospodarki Niskoemisyjnej którego celem jest wskazanie kierunków poprawy jakości powietrza poprzez redukcja zanieczyszczeń w tym CO₂ oraz ograniczenie energii finalnej.

Cel główny gmina zamierza osiągnąć przez realizację następujących celów szczegółowych:

- redukcja emisji gazów cieplarnianych o 3,48 % (tj. o 2 348,59 Mg CO₂/rok) względem roku bazowego;
- zwiększenie udziału energii pochodzącej ze źródeł odnawialnych do poziomu 5,78 % (tj. wzrost wyprodukowanej energii ze źródeł odnawialnych o 206,00 MWh/rok), względem roku bazowego;
- redukcja zużycia energii finalnej o 12,47 % (tj. o 3 180,98 MWh), względem roku bazowego²

² Program Gospodarki Niskoemisyjnej dla gminy Niegosławice

Na terenie gminy Niegosławice do głównych źródeł **zanieczyszczeń należą lokalne kotłownie i paleniska domowe**. Negatywne oddziaływanie na środowisko ma również spalanie paliw w silnikach spalinowych napędzających pojazdy mechaniczne.

Dostępność gminy do infrastruktury telekomunikacyjnej systematycznie poprawia się, dzieje się to za sprawą rozwoju telefonii komórkowej.

Praktycznie cały obszar gminy objęty jest zasięgiem wszystkich funkcjonujących w Polsce operatorów sieci komórkowej. Problem z podłączeniami zauważa się na obszarach wiejskich.

Na terenie Gminy Niegosławice nie istnieje sieć gazowa. Gaz w butlach jest wykorzystany jako paliwo do ogrzewania obiektów publicznych na terenie gminy.

Na obszarze gminy nie funkcjonują zakłady szczególnie uciążliwe dla środowiska. W 2022 r. nie zlokalizowano dzikich wysypisk odpadów komunalnych. Gmina Niegosławice nie posiada na swoim terenie czynnego składowiska, na terenie gminy wprowadzona jest selektywna zbiórka odpadów. W miejscowości gminnej Przecław zlokalizowany jest punkt selektywnej zbiórki odpadów (PSZOK).

Najważniejszym dokumentem planistycznym Gminy jest Studium Uwarunkowań i Kierunków Zagospodarowania Przestrzennego obejmujące obszar całej gminy. Obowiązujące Studium uwarunkowań i kierunków przestrzennego zagospodarowania gminy Niegosławice zostało uchwalone uchwałą nr XXI/100/2000 Rady Gminy Niegosławice z dnia 30 października 2000 r. zmienioną uchwałą nr XXIX/149/2009 z dnia 26 października 2009 r. i uchwałą nr XXXI.194.2021 z dnia 29 lipca 2021 r. oraz uchwałą nr L327.2023 Rady Gminy Niegosławice z dnia 30 czerwca 2023 r.

Z kolei aktami prawa miejscowego regulującymi planowanie przestrzenne są miejscowe plany zagospodarowania przestrzennego. W 2021 r. miejscowymi planami zagospodarowania przestrzennego objętych było 4 % powierzchni gminy.

Obecnie w gminie Niegosławice dominuje krajobraz rolniczo-osadniczy. Występowanie na obszarze gminy udokumentowanych złóż kopalin, stanowi szansę do dalszego rozwoju na jej obszarze działalności górniczej, a co za tym idzie rozwoju bazy ekonomicznej gminy.

W południowo-wschodniej części gminy Niegosławice znajduje się obszar perspektywicznego występowania zasobów złóż rud miedzi i srebra. Ponadto północno-wschodnia część gminy leży w zasięgu obszaru, dla którego złożono wniosek o koncesję na poszukiwanie gazu ziemnego z łupków.

Walory produkcyjne przestrzeni rolniczej gminy określić można jako wysokie (70,9 pkt wg waloryzacji IUNG-Puławy); najkorzystniejsze warunki dla rolnictwa występują w obrębach Mycielin i Niegosławice, a najgorsze w obrębie Krzywczycy.

Walory przyrodnicze gminy mogą być przesłanką (uwarunkowaniami) dla rozwoju niektórych rodzajów aktywności, w tym zwłaszcza turystyki i rekreacji. Obecnie te rodzaje działalności - jako elementy bazy ekonomicznej gminy - odgrywają relatywnie niewielką rolę.

Realizacja wszechstronnego rozwoju będzie wymagała rozwiązywania problemów ze sfery ekonomicznej, społecznej, przyrodniczej i kulturowej. Uzasadnieniem dla rozwoju gminy jest realizacja następujących celów: ekonomicznych, społecznych, przyrodniczych i kulturowych.

Efektem osiągania tych celów będzie zrównoważony, proekologiczny rozwój gminy, polegający na racjonalnym gospodarowaniu zasobami przyrody, w tym: glebami, lasami, wodami powierzchniowymi i wglębnymi oraz ograniczaniu lokalnych emisji zanieczyszczeń powietrza, ochronie krajobrazu historycznego, a także kształtowaniu zabudowy w nawiązaniu do tradycji.

Przeprowadzona wieloaspektowa analiza stanu i funkcjonowania przestrzeni gminy wskazuje na możliwość kontynuacji dotychczasowych funkcji i kierunków rozwoju, ze szczególnym uwzględnieniem konieczności zapewnienia zrównoważonego rozwoju oraz wzrostu aktywizacji dotychczasowych funkcji w celu zagwarantowania całościowego rozwoju gminy Niegosławice.



Strefa Funkcjonalna

Przestrzeń i środowisko



Wnioski

- Gmina Niegostawice znajduje się w bliskim położeniu głównych szlaków – tranzytowych DK 328, S3
- Wewnętrzny układ komunikacyjny wymaga modernizacji drogi gminne, place, parki, chodniki, zjazdy oraz brak ścieżek rowerowych łączących większe miejscowości;
- Ze względu na uwarunkowania przyrodnicze i położenie geograficzne, jest potencjał na rozwój funkcji turystycznej opartej na agroturystyce;
- Na obszarze gminy występują złoża kopalin co daje możliwości ekonomicznego rozwoju gminy;
- Rozwój rolnictwa ekologicznego w tym przetwórstwa;
- Tereny gminne są zagrożone realnym występowaniem powodzi, tymczasem mieszkańcy zgłaszają niezadawalający stan infrastruktury melioracyjnej (wyniki badania ankietowego);
- Dobry dostęp do sieci wodociągowej oraz potrzeba dalszej rozbudowy sieci kanalizacyjnej;
- Brak podłączenia do sieci gazowej,
- Wzmocnienie działań edukacyjnych w zakresie środowiska i gospodarki odpadami;
- Potencjał do rozwoju – miejscowości Niegostawice i Gościszowice jako ośrodka mieszkalnego, usługowego i gospodarczego,
- Wzmocnienie i promocja wizerunku gminy, budowanie marki,
- Potrzeba wsparcia mieszkańców w zakresie energooszczędności i termomodernizacji obiektów,
- Kontynuacja realizacji zadań ujętych w Planie Gospodarki Niskoemisyjnej.

I.2. WNIOSKI Z DIAGNOZY SYTUACJI GOSPODARCZEJ

Działalność gospodarcza na terenie gminy koncentruje się w Niegosławicach, gdzie zarejestrowano ok. 31% podmiotów gospodarczych. W dalszej kolejności podmioty gospodarcze funkcjonują we wsi Gościeszowice (18,53%), Przecław (12,58%), Mycielin (7,69%), oraz w pozostałych. Z następujących danych wynika, że struktura występujących przedsiębiorstw w gminie charakteryzuje się nierównomiernym rozmieszczeniem. Dodatkowo w gminie dominuje sektor prywatny. Największą grupę podmiotów gospodarczych stanowią osoby fizycznie (80%) prowadzące działalność gospodarczą. W dalszej kolejności występują stowarzyszenia i organizacje społeczne (15), spółki handlowe (13), sektor publiczny (6)

Podmiotów gospodarczych gospodarki narodowej zarejestrowanych w rejestrze REGON pod koniec 2022 r. było 286 i prezentowały się następująco: w sektorze rolnym Sekcja A było (15) podmiotów, w sektorze budowlanym Sekcja F (92) podmiotów, w sektorze handlowym w Sekcji G (50) podmiotów, w sektorze przetwórstwa przemysłowego sekcja C (20), w sektorze pozostałych usług sekcja SiT (25), w sektorze transportowym sekcja H (17) podmiotów.

Od roku 2009 odnotowuje się tendencje wzrostową w ilości zarejestrowanych podmiotów gospodarczych i stanowi to ok. 60% wzrostu. W analizowanych latach 2018-2022 można zaobserwować systematyczny wzrost w ilości osób fizycznych prowadzących działalność gospodarczą (16%). Za wzrost aktywności gospodarczej odpowiedzialne są mikroprzedsiębiorstwa zatrudniające do 9 osób których jest zarejestrowanych 277. Niestety wzrost liczby podmiotów nie ma odzwierciedlenia we wzroście nakładów inwestycyjnych przeznaczonych na rozwój przedsiębiorstw.

Zdecydowaną większość struktury gospodarczej stanowią mikroprzedsiębiorstwa zatrudniające do 9 pracowników (96,8%). Przedsiębiorstwa zatrudniające od 10 do 49 pracowników (małe firmy) oraz zatrudniające od 50 do 249 (średnie firmy) są jedynie niewielkim odsetkiem, stanowiącym odpowiednio 2,8% oraz ok 0,4%.

Na obszarze gminy nie ma wydzielonych stref aktywności gospodarczej, które pozwoliłyby na przyciągnięcie większych inwestorów chcących ulokować inwestycję blisko szlaków komunikacyjnych.

Na tle powiatu żagańskiego gmina zajmuje przedostatnie miejsce w liczbie podmiotów gospodarczych (3,4%) najmniej posiada gmina Wymiarki (1,98%) najwięcej miasto Żagań (39%) oraz gmina Szprotawa (26,41%). Również dynamika wzrostu w analizowanym okresie jest nie

wielka i wynosi [116]. Brak jest odpowiedniego wsparcia rozwoju przedsiębiorczości ze strony władz gminy oraz dostępu do usług Instytucji Otoczenia Biznesu.

Atutem gminy Niegosławice są walory przyrodnicze, zauważalne przez jej mieszkańców – w przeprowadzonym badaniu ankietowym lasy, parki oraz czystość wód powierzchniowych były najwyżej ocenione wśród elementów związanych ze środowiskiem i przestrzenią. Jednak obecnie w gminie nie wykorzystuje się w pełni tych uwarunkowań.

Rozwój przedsiębiorczości w oparciu o turystykę może stanowić ważną gałąź rozwoju gminy i lokalnej gospodarki.

Przez gminę przebiegają szlaki turystyczne: trasy piesze:

- szlak północny (czerwony) o łącznej długości około 30 km łączący Henryków ze Szprotawą przez: Wiechlice, Dzikowice, Gościeszowice, Międzyzlesie, Siecieborzyce, Witków i Kartowice;
- szlak Laubego (żółty) o łącznej długości około 14 km, prowadzący z Bobrowic do Szprotawy przez: Szprotawkę, Suchą Dolną, Wiechlice i Henryków [Lubuskie Trwavel];
- szlak kamiennych kościołów wiejskich z XII i XIII w. prowadzący przez miejscowości, w których znajdują się zabytkowe kościoły; w zasięgu gminy Niegosławice wiedzie przez wsie: Gościeszowice, Mycielin i Niegosławice.

trasy rowerowe:

- szlak Dziadoszan o łącznej długości około 135 km, przebiegający przez województwo lubuskie i dolnośląskie – z Chobieni do wsi Olcha. W zasięgu gminy Niegosławice szlak ten prowadzi przez wsie: Zimna Brzeźnica, Zagóra i Bukowiczka.

Trasa rowerowa nie wykorzystuje ścieżki rowerowej, gdyż jedyna ze ścieżek na obszarze gminy prowadzi pomiędzy wsią Niegosławice a Przysiółkiem Dworcowym (na odcinku o długości około 1 km wzdłuż drogi wojewódzkiej nr 328).

W gminie brak jest infrastruktury turystycznej i gastronomicznej. Inwestycje w obszarze infrastruktury turystycznej oraz oferty dla przyszłych turystów i mieszkańców są potrzebne. Rozwój ten powinien być prowadzony w sposób nie degradujący środowiska. Jedną z najpilniejszych inwestycji jest budowa ścieżek rowerowych wraz z oznakowaniem, (drogi rowerowej), umożliwiającej alternatywną formę komunikacji między miejscowościami.

Pomimo posiadania przez gminę niewątpliwych walorów turystycznych, należy pamiętać, że konkuruje Ona z innymi samorządami wykorzystującymi podobne zasoby przyrodnicze. Oznacza to, że bez wzmocnienia działań na rzecz rozwoju, urozmaicenia, uatrakcyjnienia turystyki i rekreacji gminy, realizacją tych zadań nie będzie możliwa.

Na terenie Gminy Niegosławice dane dotyczące pozyskiwania energii z odnawialnych źródeł energii pochodzą z Planu Gospodarki Niskoemisyjnej. Zgodnie z przeprowadzoną ankietyzacją w gminie Niegosławice zinwentaryzowano 3 instalacje fotowoltaiczne w sektorze gospodarstw domowych. W sektorze podmiotów publicznych stwierdzono 2 fotowoltaiczne instalacje OZE³.

Pomimo niskiego stopnia wykorzystania OZE, znaczna część ankietowanych w sektorze gospodarstw domowych planuje montaż takich instalacji. Mieszkańcy planują wykorzystanie głównie instalacji solarnych oraz fotowoltaicznych.

Gmina Niegosławice posiada dogodne warunki nasłonecznienia. W związku z tym posiada duży potencjał w zakresie zabezpieczenia potrzeb elektroenergetycznych za pomocą konwersji fotowoltaicznej oraz zabezpieczenia ciepłej wody użytkowej z wykorzystaniem kolektorów słonecznych.

W gminie Niegosławice - w rejonie wsi: Mycielin, Gościeszowice i Sucha Dolna - funkcjonuje część farmy wiatrowej „Mycielin” (farma ta funkcjonuje częściowo także na obszarze gminy Szprotawa). Na farmę tą składają się 23 turbiny wiatrowe, o łącznej mocy 46 MW [Polenergia]. Poza elektrowniami wiatrowymi na obszarze gminy funkcjonują także elektrownie słoneczne (w Bukowicy i w Przecławiu; elektrownie o mocy do 1 MW). Farmy fotowoltaiczne/słoneczne planowane są także w rejonie wsi: Gościeszowice, Stara Jabłona, Nowa Jabłona, Rudziny, Sucha Dolna⁴.

W analizie sytuacji finansowej gminy najważniejsze znaczenie mają dochody własne. Suma dochodów do budżetu gminy Niegosławice wyniosła w 2021 roku 33,0 mln złotych, co daje 7,6 tys. złotych w przeliczeniu na jednego mieszkańca. Oznacza to wzrost dochodów o 18,7% w porównaniu do roku 2020. Największą część dochodów wygenerował Dział 758 – Różne rozliczenia (24,8%). Duża część wpływów pochodzi z Działu 756 – Dochody od osób prawnych, fizycznych i od innych jednostek (21,8%) oraz z Działu 750 – Administracja publiczna (21,1%).

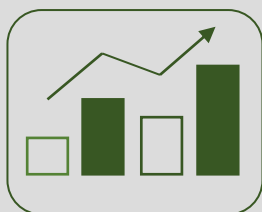
Dynamika dochodów budżetowych na jednego mieszkańca w analizowanym okresie wynosi 147 co oznacza, że ma tendencje wzrostową. W porównaniu do gmin powiatu żagańskiego w odniesieniu do wartości dochodu ogółem na 1 mieszkańca, gmina Niegosławice jest trzecią, pierwsza jest gmina Łowia góruje nad pozostałymi gminami powiatu.

³ PGN dla gminy Niegosławice

⁴ Studium

Strefa Funkcjonalna

Strefa Gospodarcza



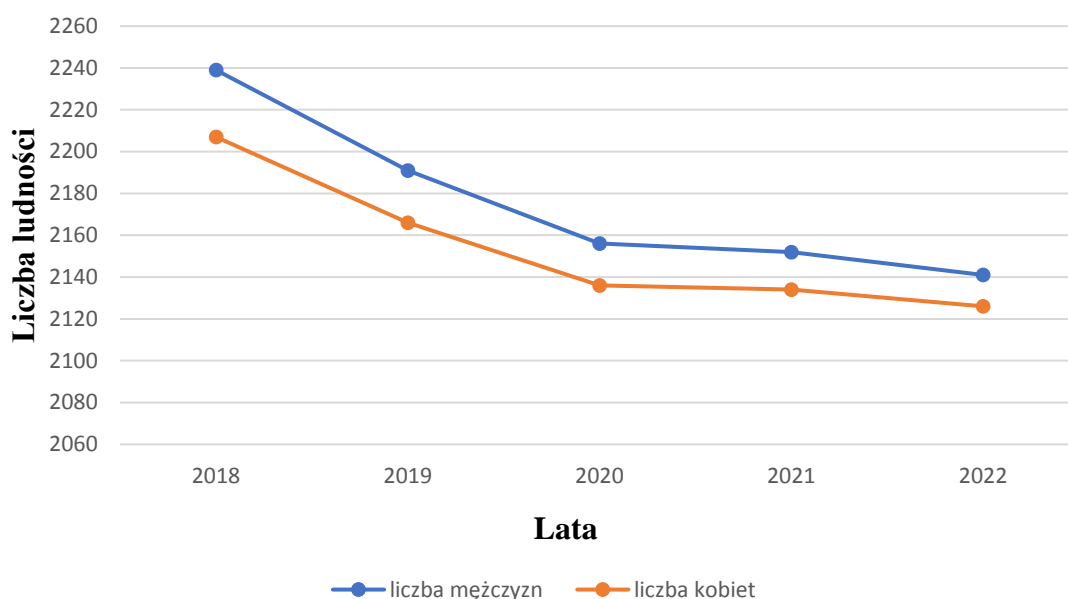
Wnioski

- Aktywność gospodarcza mieszkańców jest niska na tle gmin powiatu żagańskiego;
- Brak alternatywnych form komunikacji – ścieżek rowerowych (dróg rowerowych) między miejscowościami;
- Słabe wsparcie samorządu w zakresie rozwoju przedsiębiorczości oraz dostępu do usług IOB;
- Brak wydzielonych stref aktywności gospodarczej;
- Zapotrzebowanie na rozwój przedsiębiorczości wśród mieszkańców (wyniki badania ankietowego) – w tym ułatwienie zakładania i prowadzenia działalności gospodarczej;
- Sektor turystyki jako możliwy element dla rozwoju lokalnej gospodarki i rynku pracy;
- Brak promocji gminy w zakresie rozwoju przedsiębiorczości;
- Możliwość rozwoju energetyki rozproszonej, oraz energetyki prosumenckiej;
- Potencjał w rozwoju instalacji OZE, umożliwiających rozwój w sposób niedegradujący środowiska, będącego głównym walorem gminy;
- Brak infrastruktury turystycznej w szczególności dostępność do szlaków pieszo-rowerowych oraz atrakcyjność bazy gastronomicznej);
- Brak miejsc pracy dla specjalistów, dodatkowo mieszkańcy źle oceniająca możliwości zatrudnienia na terenie gminy (wyniki badania ankietowego).

I.3. WNIOSKI Z DIAGNOZY SYTUACJI SPOŁECZNEJ

We wszystkich gminach powiatu żagańskiego odnotowuje się spadek liczby ludności. W roku 2022 całą gminę Niegostawice zamieszkiwało 179 osób mniej niż 5 lat wcześniej, co oznacza spadek ok. 4 % i jest to niski wskaźnik na tle powiatu. Gmina na tle powiatu zajmuje szóste miejsce pod względem liczby mieszkańców. Ma niewiele więcej mieszkańców od gminy Brzeźnica która odnotowała 6,45% ubytku ludności, jak również od gminy Gozdnicza która odnotowała największy spadek 8,1% oraz gmina Wymiarki 7,09%. Dość duże spadki ludności również odnotowało miasto Żagań 6,5% oraz gmina Szprotawa 6,32%. W przeciągu ostatnich 5 lat (2018 – 2022) liczba ludności w powiecie ogółem zmniejszyła się o 34 572 osób co stanowi 3,41% wskaźnik ten jest wyższy od wskaźnika dla województwa lubuskiego który wynosi 3,18%.

W roku 2020 gminę Niegostawice zamieszkiwało o 65 osób mniej niż w 2019 r. i był to jeden z większych ubytków ludności w analizowanych latach. Wskaźnik dynamiki liczby ludności dla 2019-2020 wynosi 98 natomiast dynamika dla badanego okresu 5 lat (2018-2022) wynosił 96. Powodem tak dużego ubytku ludności na przełomie 2019-2020 może być pandemia COVID-19.



Wykres nr 1 Gmina Niegostawice – zaludnienie w latach 2018 – 2022 r. według płci. Źródło: opracowanie własne GUS 2023

Przyrost naturalny w roku 2022 jest ujemny (-26), jak również w każdym roku w analizowanych latach. Na 1000 ludności gminy Niegostawice przypada 14,04 zgonów. Jest to wartość porównywalna od wartości średniej dla województwa lubuskiego oraz nieznacznie więcej od wartości średniej dla kraju. Wskaźnik dynamiki urodzeń wynosi 56, co oznacza spadek w analizowanych latach, wskaźnik dynamiki zgonów wynosi 100 co oznacza stały poziom zgonów

w analizowanym okresie. Ujemny przyrost naturalny wywiera negatywny wpływ na strukturę demograficzną, co przejawia się we wzroście liczby ludności w wieku poprodukcyjnym.

Saldo migracji dla gminy było dodatnie w roku 2021- 2022 – więcej osób napłynęło do gminy niż z niej wyjechało. Dodatkowo widać tendencje przemieszczania się ludności z miasta na wieś, co jest dobrą prognozą na przyszłość dla gmin wiejskich o dobrej infrastrukturze i walorach środowiskowych. W pozostałych latach 2018-2020 wskaźnik ma wysokie wartości ujemne i dotyczy to zarówno odpływu do większych miast jak i innych obszarów wiejskich. Powodem może być emigracja zarobkowa oraz edukacja (bliskość miejsca pracy i szkoły).

Warunkiem utrzymania mieszkańców jest zapewnienie dobrej infrastruktury społecznej i komunikacyjnej, miejsc pracy oraz oferty mieszkaniowej.

Struktura mieszkańców według wieku przejawia symptomy starzenia się ludności, co jest charakterystyczne dla powiatu żagańskiego i województwa lubuskiego. Współczynnik obciążenia demograficznego osobami starszymi zwiększa się, a jego dynamika w analizowanym okresie wynosi 116 co oznacza, że co roku zwiększa się grupa poprodukcyjna w gminie Niegosławice. Natomiast dynamika zmian w grupie produkcyjnej zmniejsza się i wynosi 96 co oznacza, że zmniejsza się liczba osób w grupie produkcyjnej. W analizowanym okresie grupa przedprodukcyjna jest w dynamice lekkiego wzrostu i wynosi 102.

Tabela 1 Udział ludności wg ekonomicznych grup wieku w % ludności ogółem

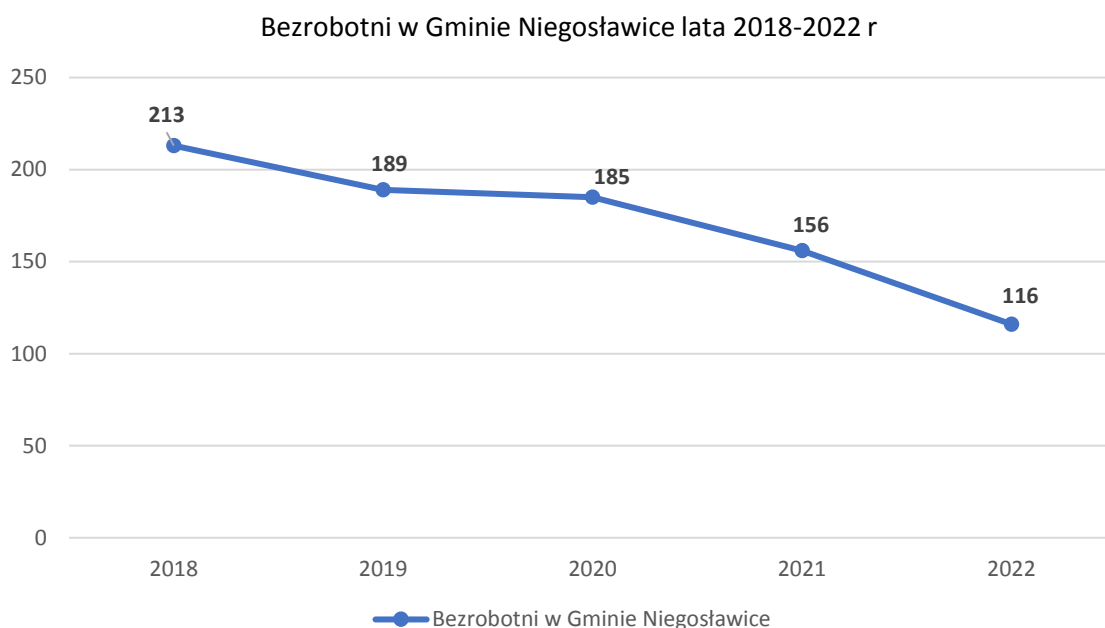
Grupy wieku	Jedn. miary	Gmina	Powiat	Województwo
Przedprodukcyjna	%	20,0	17,3	18,2
Produkcyjna	%	59,2	58,5	58,6
Poprodukcyjna	%	20,8	24,1	23,2

Źródło: GUS 2024 www.bdl.stat.gov.pl,

Ludność w gminie Niegosławice na 2022 rok wynosi 4 267 osób, stanowiąc 5,7% ludności powiatu żagańskiego oraz 0,43% ludności w województwie lubuskim. Na 1 km² powierzchni gminy przypada 31 mieszkańców. Gęstość zaludnienia jest więc niższa od średnich dla powiatu i województwa (odpowiednio: 40 i 70 osoby / km²). Współczynnik występujący w gminie Niegosławice jest jednak charakterystyczny dla gmin wiejskich.

W ciągu ostatnich lat (2018-2022) w gminie Niegosławice wskaźnik osób bezrobotnych charakteryzuje się tendencją spadkową (mimo pandemicznego roku 2020). Na koniec 2022 roku liczba zarejestrowanych bezrobotnych wynosiła 116 osób, w tym 65 kobiet. Odnotowano również 59 osób długotrwale bezrobotnych. Warto zaznaczyć, że ich liczba w roku 2022 w odniesieniu do roku 2018 spadła o 54,61%. Również spadek nastąpił u osób do 25 roku życia (29%). Kolejnym

zauważalny, spadek jest wśród osób do 30 roku życia (43%). Dynamika spadku liczby osób bezrobotnych w okresie 5 lat wynosi 54 co oznacza, że co roku zmniejsza się liczba bezrobotnych.



Wykres nr 2 Bezrobotni w Gminie Niegosławice lata 2018-2022 Źródło: GUS 2024
<https://bdl.stat.gov.pl/BDL/dane/teryt/tablica>

Bezrobocie rejestrowane w gminie Niegosławice wynosiło w 2021 roku 14,0% (17,9% wśród kobiet i 10,8% wśród mężczyzn). W 2021 roku przeciętne miesięczne wynagrodzenie brutto w gminie Niegosławice wynosiło 4 823,38 PLN, co odpowiada 80,40% przeciętnego miesięcznego wynagrodzenia brutto w Polsce. Wśród aktywnych zawodowo mieszkańców gminy Niegosławic 333 osób wyjeżdża do pracy do innych gmin, a 32 pracujących przyjeżdża do pracy spoza gminy - tak więc saldo przyjazdów i wyjazdów do pracy wynosi -301. 20,2% aktywnych zawodowo mieszkańców gminy Niegosławic pracuje w sektorze rolniczym (rolnictwo, leśnictwo, łowiectwo i rybactwo), 28,1% w przemyśle i budownictwie, a 20,3% w sektorze usługowym (handel, naprawa pojazdów, transport, zakwaterowanie i gastronomia, informacja i komunikacja) oraz 2,4% pracuje w sektorze finansowym (działalność finansowa i ubezpieczeniowa, obsługa rynku nieruchomości).

Pomoc społeczna jest prowadzona na dobrym poziomie, zadania z zakresu pomocy społecznej realizowane są przez Gminny Ośrodek Pomocy Społecznej. W latach 2018-2022 liczba rodzin otrzymujących zasiłki rodzinne dla dzieci zmniejszyła się z 195 do 106, czyli prawie o 45%. Tym samym znaczącą zmianę zanotowano w liczbie dzieci, których rodzice otrzymują zasiłek rodzinny. Zmalała natomiast grupa mieszkańców, będących odbiorcami środowiskowej pomocy społecznej. Adekwatnie zmniejszyła się również kwota wydatkowana na wypłatę zasiłków

rodzinnych, a zwiększyła kwota zasiłków pielęgnacyjnych (odpowiednio 42% i 25%). Dane te korelują z rosnącą liczbą osób w wieku poprodukcyjnym.

W zakresie realizowanych świadczeń zdrowotnych na terenie gminy funkcjonuje Niepubliczny Zakład Opieki Zdrowotnej „Elvita” (z siedzibą w Przecławiu) i w jego filii (w Niegosławicach), posiadających umowę z NFZ. Infrastruktura wymaga podjęcia pilnych prac remontowych i przebudowy aby spełnić zasady bezpieczeństwa sanitarnego i komfortu dla pacjentów. W gminie funkcjonuje jedna apteka. W zakresie leczenia specjalistycznego i szpitalnego ludność gminy korzysta z placówek zlokalizowanych w Szprotawie oraz Nowej Soli. Liczba porad lekarskich w latach 2017-2019 utrzymywała się mniej więcej na zbliżonym poziomie. Natomiast w roku pandemicznym 2020 nastąpił ich znaczący spadek. Z analizowanych danych wynika jednak, że ilość porad lekarskich w roku 2022 w porównaniu z 2021 wzrosła o 2,5%.

W roku 2022 na terenie gminy Niegosławice znajdowały się 1146 budynki mieszkalne. W latach 2018-2022 liczba ta wzrosła o 28. Nieznacznie wzrosła także liczba mieszkań o 12 oraz powiększyła się powierzchnia tych lokali o 1666 metrów kwadratowych.

W gminie Niegosławice działają następujące jednostki oświatowe: Szkoła Podstawowa w Gościeszowicach, Szkoła Podstawowa im Jana Pawła II w Przecławiu. Zespół Żłobków w Niegosławicach obejmujący: Żłobek Elfiki w Gościeszowicach, Żłobek Fasolki w Przecławiu,

Liczba dzieci w przedszkolach co roku nieznacznie wzrasta, co może uzasadniać konieczność wprowadzenie dodatkowych oddziałów i zajęć zwiększających kluczowe kompetencje przedszkolaków. Liczba miejsc w żłobkach wynosi 90 po 45 miejsc na każdy żłobek. W zespole żłobków funkcjonuje 6 oddziałów po 3 oddziały na placówkę.

Analizując wyniki z egzaminów ósmoklasisty można zauważyć, iż jakość edukacji na poziomie podstawowym w gminie jest zbliżona do przeciętnej na poziomie powiatu żagańskiego (rok szkolny 2021/2022). Średni wynik egzaminów z języka polskiego z roku na rok jest coraz lepszy. Natomiast wyniki z języka niemieckiego i matematyki są słabsze od średniej w kraju, województwie i powiecie. Oznacza to, że nauka języków obcych jest obszarem wymagającym działań, zmian i modyfikacji.

Liczba oddziałów spada w konsekwencji spada liczba uczniów oraz liczba nauczycieli. Wskaźnik ten odzwierciedla zmiany związane z reformą szkolną oraz niżem demograficznym. W ślad za tym wydatki na edukację są na wysokim poziomie, z danych tych wynika, że w latach 2018-2022 wzrosły o 47% utrzymują się na wysokim poziomie i stanowią średnio 24% wydatków budżetowych.

Ofertę kulturalno-edukacyjną zabezpiecza Gminne Centrum Kultury w Niegosławicach które tworzą: Gminne Centrum Kultury w Niegosławicach z siedzibą w Gościeszowicach, Gminna Biblioteka Publiczna w Niegosławicach oraz jej oddziały: Filia w Przecławiu, Filia w Suchej Dolnej, Filia w Gościeszowicach, Punkt Biblioteczny Szkoła Podstawowa w Gościeszowicach. Ofertę kulturalną gminy można podsumować jako stosunkowo bogatą w zajęcia o charakterze kulturalnym, sportowym i edukacyjnym dla dzieci i seniorów. Oferta kierowana do młodzieży jest stosunkowo słabo rozbudowana. Problemem są także w zaniedbanych obiektach i infrastrukturze, brak oferty turystycznej, organizacji imprez kulturalno-turystycznych związanych z dziedzictwem kulturowym, mała promocja walorów przyrodniczych gminy.

Uczestnictwo mieszkańców gminy w wydarzeniach/imprezach kulturalnych spadło w latach 2020-2021, spadek wynikający w pandemii COVID-19 w stosunku do lat 2017-2019. Jest ona jednak sukcesywnie odbudowywana wskazuje tendencje wzrostową.

Największa aktywność w gminie w zakresie rejestracji nowych fundacji, stowarzyszeń, organizacji społecznych na 10 tys. mieszkańców, miała miejsce w latach 2020-2021. Wydatki gminy Niegosławice mają tendencję wzrostową – na przestrzeni 5 lat zwiększyły się o ok. 198% na 1000 mieszkańców. Aktywność społeczną również zabezpieczają lokalowo świetlice wiejskie oraz remizy Strażackie.

Gmina posiada bazę lokalową w zakresie sportu i rekreacji, sale gimnastyczne znajdujące się przy szkołach podstawowych. Boiska sportowe są w miejscowościach: Bukowica, Gościeszowice, Niegosławice, Nowa Jabłona, Przecław, Rudziny i Sucha Dolna. Ponadto we wsiach: Bukowica, Gościeszowice, Mycielin, Przecław, Sucha Dolna oraz Zimna Brzeźnica znajdują się siłownie zewnętrzne. W latach 2018-2022 liczba klubów sportowych utrzymuje się na stałym poziomie zmniejszeniu uległa liczba członków. Mimo to aktywność sportowa mieszkańców gminy jest wyższa od grupy porównawczej.

Gmina ma bardzo dobre warunki do rozwoju turystyki, w tym agroturystyki. Warunki przyrodnicze, położenie, komunikacja oraz bogate zasoby, sprawiają, że jej teren jest bardzo dobrym miejscem na wypoczynek, również ten krótki, jednodniowy czy weekendowy.

Z danych GUS zawartych wynika, że na terenie gminy nie funkcjonują żadne obiekty noclegowe. Na terenie gminy funkcjonuje tylko jedno gospodarstwo agroturystyczne (w Krzywczychach)⁵.

Obszar gminy, charakteryzuje się dość bogatym stanem zachowanego dziedzictwa kulturowego.

Ewidencja Zabytków Gminy Niegosławice zawiera 236 pozycji w tym 31 objętych wpisem do rejestru zabytków nieruchomych (np. domy, budynki gospodarcze, kapliczki, parki, zespoły).

⁵ Źródło: Studium Uwarunkowań i Kierunków Zagospodarowania Przestrzennego Gminy Niegosławice str.110

Ponadto Ewidencja Stanowisk Archeologicznych na terenie Gminy Niegosławice obejmuje 239 pozycji. Na obszarze stanowisk archeologicznych, które stanowią przedmiot ochrony, występują różnego rodzaju relikty przeszłości - fakty osadnicze.

Znajdujące się Parki na obszarze gminy to:

- Gościeszowice park dawniej dworski założony został w II połowie XIX wieku w oparciu o zastany drzewostan (dąb, grab) na powierzchni 3,5 ha. Położony jest w sąsiedztwie zabudowań gospodarczych byłego PGR-u.
- Mycielin Park pałacowy (nr rej. 3045) jest to park z I połowy XIX wieku, przekształcony w kompozycję krajobrazową.
- Przecław park dworski, 2 poł. XIX, (nr rej.: L-672/A)
- Rudziny park dworski, 2 poł. XIX, nr rej.: 3047 z 28.07.1978

W krajobrazie kulturowym gminy Niegosławice wyróżniają się obiekty sakralne i zespoły rezydencjonalno-parkowe, folwarczne. Spośród obiektów sakralnych w krajobrazie gminy wyróżniają się wieże kościelne w: Bukowicy, Gościeszowicach, Mycielinie, Niegosławicach, Nowej Jabłonie i w Przecławiu. Zabytkowe zespoły „w przeszłości tworzące charakterystyczne wyznaczniki wiejskiego krajobrazu kulturowego, po drugiej wojnie światowej w większości uległy znacznej destrukcji. Oddzielone od naturalnego zaplecza, jakim były majątki ziemskie, pozbawione autentycznych gospodarzy, najczęściej niszczały, opuszczone, zamieniane na szkoły, biura PGR i mieszkania pracowników”.

Niemniej najcenniejsze - w skali gminy - zespoły zabytkowe zachowały się we wsiach: **Międzylesie, Sucha Dolna, Stara Jabłona i Zimna Brzeźnica**. Większość z obiektów tworzących te zespoły jest w złym lub bardzo złym stanie technicznym. Niewątpliwie istotny element krajobrazu kulturowego stanowią zabytkowe parki - zachowały się one w różnym stopniu w miejscowościach: Gościeszowice, Międzyzylesie, Mycielin, Przecław, Rudziny, Sucha Dolna i Zimna Brzeźnica. Przy czym negatywne odczucia estetyczne budzi często zły stan zachowania zieleni w tych parkach oraz brak elementów małej architektury, zachęcających do korzystania z tych terenów (np. ławek, latarni).

Strefa Funkcjonalna

Strefa Społeczna



Wnioski

- Gmina jest jednostką administracyjną z wyraźnymi symptomami starzenia się ludności;
- Bilans urodzeń w każdym z analizowanych lat 2018-2022 jest zawsze ujemny, prognoza demograficzna wskazuje na stały trend ujemnego przyrostu naturalnego;
- Brak odpowiedniego zaplecza lokalowego dla prowadzenia kompleksowych zadań w zakresie Opieki Społecznej;
- Likwidacja barier technicznych i architektonicznych w dostępie dla osób z niepełnosprawnościami;
- Brak odpowiedniej ilości miejsc przedszkolnych i ciekawej oferty zajęć,
- Poprawa dostępu odpowiedniej infrastruktury z zakresu zdrowia oraz lekarzy specjalistów;
- Modernizacja świetlic wiejskich jako bazy lokalowej dla aktywności społecznej;
- Zdekaptalizowana infrastruktura obiektów zabytkowych i parkowych;
- Wzmocnienie i rozbudowa infrastruktury sportowej i rekreacyjnej;
- Obszar oświaty i wychowania jest na wysokim poziomie, wymaga wsparcia w zakresie nauki języków obcych i kompetencji przyszłości, zarówno dla uczniów jak i nauczycieli;
- Działania w zakresie upowszechniania kultury są dobrze prowadzone ale brakuje atrakcyjnej oferty dla młodzieży;
- Zgłaszana jest potrzeba zagospodarowania czasu wolnego dzieci i młodzieży w formie atrakcyjnych zajęć pozalekcyjnych;
- Wsparcia wymaga infrastruktura mieszkaniowa i komunalna;

I.4. POŻĄDANE CECHY GMINY – BADANIE ANKIETOWE

W ramach przeprowadzonej diagnozy przestrzennej oraz społeczno-gospodarczej w gminie Niegosławice przygotowana została ankieta badawcza. Celem było poznanie opinii mieszkańców o jakości życia w gminie, bieżących potrzebach oraz określenie priorytetów rozwojowych na najbliższe lata. Ankieta była dostępna w okresie od stycznia do marca 2024. Respondenci oceniali elementy z zakresu społeczeństwa, gospodarki, środowiska i przestrzeni, infrastruktury technicznej, turystyki i rekreacji oraz edukacji i kultury na skali od 1 do 5 (gdzie 1 oznaczało ocenę bardzo złą, a 5 bardzo dobrą).

Łącznie zebrano 110 odpowiedzi. Najliczniejszą część respondentów stanowiły kobiety (60,9%), osoby w przedziale 25-44 lat (48,2%) oraz między 45 a 54 rokiem życia (19,1%). Zdecydowana większość ankietowanych (76,4%) była osobami pracującymi. Wzór ankiety dla mieszkańca stanowi załącznik 2 do opracowania.

Ocena jakości życia w gminie Niegosławice: 30% osób ankietowanych odpowiedziało, że w gminie żyje się raczej dobrze, natomiast 5,5% że bardzo dobrze. Odpowiedź, że żyje się przeciętnie to wybór 45,5% całej grupy badawczej. Osób będących bardzo niezadowolonych było zaledwie 3,6%, jednak aż 15,5% zaznaczyło opcję świadczącą, że w gminie żyje się raczej źle.

Związki z gminą: przeważająca większość ankietowanych jest mieszkańcami gminy (93,6%). Jedynie 11,8% osób określiło ją jako swoje miejsce pracy. Dla zaledwie 3,6% ankietowanych osób gmina jest miejscem rekreacji oraz wypoczynku, natomiast miejscem prowadzenia działalności gospodarczej – 2,7%.

Zebrane dane wskazują że obszary kluczowe dla rozwoju i wymagające interwencji to:

- 1. TURYSTYKA I REKREACJA;**
- 2. GOSPODARKA;**
- 3. INFRASTRUKTURA TECHNICZNA;**
- 4. SPOŁECZEŃSTWO;**

Wyżej wymienione obszary uzyskały najwięcej negatywnych ocen wśród mieszkańców. W sferze turystyczno-rekreacyjnej najpilniejsza jest poprawa dostępności do kąpielisk i przystani, atrakcyjności bazy gastronomicznej i bazy turystyczno-wypoczynkowej, dostępności zarówno

szlaków pieszo-rowerowych jak i ścieżek rowerowych wraz z atrakcyjnością bazy sportowo-rekreacyjnej. Warto zaznaczyć, że obszar turystyki i rekreacji to jedyny, który nie otrzymał żadnej pozytywnej ani przeciętnej oceny na tle reszty badanych obszarów. W sferze gospodarki wskazano połączenie komunikacyjne z innymi gminami i miastami, funkcjonowanie transportu zbiorowego na terenie gminy i możliwość zatrudnienia. Obszar ten również charakteryzuje się znaczącą przewagą negatywnych ocen (od raczej źle do zdecydowanie źle), świadczących o realnym, deklarowanym niezadowoleniu ankietujących. Natomiast w sferze infrastruktury technicznej najpilniejszego działania wymagają: dostępność do sieci gazowej, stan dróg w gminie wraz z infrastrukturą drogową (chodniki, parkingi, przystanki, oświetlenie i przejścia dla pieszych), a co za tym idzie bezpieczeństwo przy głównych drogach w związku z ruchem aut osobowych i ciężarowych. W sferze Społeczeństwa interwencji wymaga dostęp do opieki medycznej. Jedynym pozytywnie ocenionym elementem jest baza lokalowa OSP w sferze Środowiska i przestrzeni, będącej najlepiej ocenianym obszarem, mimo tego, że w całości uzyskał ocenę przeciętną. Na podstawie przedstawionych informacji można wnioskować, że najmocniejszą stroną gminy są jej zasoby zebrane w obszarze środowiska i przestrzeni, między innymi: baza lokalowa OSP ze swoim wyposażeniem i walory przyrodnicze (las, jeziora i parki).

Tabela 2 Najlepiej i najgorzej oceniane elementy w poszczególnych obszarach według ankietowanych.

Obszar	Najlepiej oceniane	Najgorzej oceniane
Społeczeństwo	Efektywność działania pomocy społecznej, Baza lokalowa administracji publicznej	Dostęp do opieki medycznej
Gospodarka	Działalność rolnicza w gminie w tym uprawy ekologiczne, Atrakcyjność gminy jako miejsca do zamieszkania	Połączenie komunikacyjne z innymi gminami i miastami, Funkcjonowanie transportu zbiorowego na terenie gminy
Środowisko i przestrzeń	Baza lokalowa OSP i jej wyposażenie	Infrastruktura melioracji (rowy, sieć drenarska, przepusty)
Infrastruktura techniczna	Dostępność do sieci wodociągowej	Dostępność do sieci gazowej
Turystyka i rekreacja	Oferta spędzenia czasu wolnego dla dzieci i młodzieży	Dostęp do kąpielisk i przystani
Edukacja i kultura	Dostęp do edukacji przedszkolnej	Dostęp do mieszkań socjalnych i komunalnych

Źródło: opracowanie własne na podstawie wyników ankiet

W ankiecie przedstawiono 25 obszarów rozwojowych. Poproszono by zaznaczyć te, które wydają się najpilniejsze dla rozwoju gminy Niegosławice na okres najbliższych 5 lat. Możliwe było zaznaczenie więcej niż jednej odpowiedzi oraz wpisanie swojej autorskiej odpowiedzi.

Zgodnie z odpowiedziami zawartymi w ankietach:

1. poprawa infrastruktury drogowej (chodników, dróg, parkingów) – 102 odpowiedzi (92,7% całej grupy badawczej);
2. rozbudowa/modernizacja ścieżek pieszo-rowerowych – 88 odpowiedzi (80%);
3. rozbudowa/modernizacja oświetlenia ulicznego – 76 odpowiedzi (69,1%);
4. poprawa funkcjonowania transportu zbiorowego na terenie gminy – 64 odpowiedzi (58,2%);
5. poprawa dostępu do usług medycznych (podstawowa opieka zdrowotna) – 59 odpowiedzi (53,6%);
6. rozwój sieci gazowej – 51 odpowiedzi (46,4%);
7. dostęp do miejsc pracy na terenie gminy dla specjalistów – 50 odpowiedzi (45,5%);
8. budowa sieci kanalizacji sanitarnej oraz przydomowych oczyszczalni ścieków – 50 odpowiedzi (45,5%);
9. inwestycje w rozwój turystyki – 48 odpowiedzi (43,6%);
10. rozwój infrastruktury sportowej – 44 odpowiedzi (40%);
11. stworzenie miejsc opieki nad osobami starszymi i niepełnosprawnymi – 44 odpowiedzi (40%);
12. aktywizacja osób starszych – 38 odpowiedzi (34,5%);
13. poprawa bezpieczeństwa publicznego – 38 odpowiedzi (34,5%);
14. budowa i modernizacja świetlic wiejskich – 36 odpowiedzi (32,7%);
15. poprawa czystości wód powierzchniowych i podziemnych – 36 odpowiedzi (32,7%);
16. rozwój przedsiębiorczości/ułatwienie zakładania i prowadzenia działalności gospodarczej – 32 odpowiedzi (29,1%);
17. wsparcie dla budowy instalacji pozyskujących energię odnawialną ze słońca, wiatru, biomasy – 32 odpowiedzi (29,1%);
18. rozwój działań kulturalnych – 28 odpowiedzi (25,5%);
19. budowa i modernizacja sieci wodociągowej – 27 odpowiedzi (24,5%);
20. zajęcia pozalekcyjne dla dzieci i młodzieży – 27 odpowiedzi (24,5%);
21. promocja gminy – 21 odpowiedzi (19,1%);
22. poprawa funkcjonowania gospodarki odpadami na terenie gminy – 15 odpowiedzi (13,6%);
23. stworzenie miejsc opieki nad dziećmi do lat 3 – 13 odpowiedzi (11,8%);
24. podniesienie poziomu nauczania w szkołach podstawowych – 12 odpowiedzi (10,9%);

25. zwiększenie dostępności przedszkoli – 8 odpowiedzi (7,3%);

Ponadto w ankiecie znalazły się również pojedyncze głosy takie jak: poprawa dostępu do szerokopasmowego Internetu światłowodowego (1,8%), oświetlenie cmentarza w Mycielinie (1,8%), nowy wóz dla straży OSP Mycielin (1,8%), przystanek przy sali wiejskiej (0,9%) oraz zwiększenie ilości autobusów szkolnych (0,9%)

Zdaniem mieszkańców najważniejszym elementem poprawiającym jakość życia w gminie jest poprawa infrastruktury drogowej wraz z rozbudową/modernizacją oświetlenia ulicznego, rozbudowa/modernizacja ścieżek pieszo-rowerowych, poprawa funkcjonowania transportu zbiorowego na terenie gminy oraz poprawa dostępu do usług medycznych. Powyższe wnioski są zgodne z wcześniej przedstawionymi danymi wynikającymi z diagnozy.



I.5. ANALIZA SWOT

Wnioski z Diagnozy stanowią podstawę dla opracowania w dalszej kolejności analizy SWOT, która ma stać się bazą dla określenia przyszłej Misji i Wizji rozwoju gminy Niegosławice do roku 2030 oraz nakreślenia celów, których realizacja ma przyczynić się do ich osiągnięcia. Odnosząc się do obecnej sytuacji rozwoju gminy Niegosławice, oceny sytuacji ostatnich lat oraz wyzwań związanych między innymi ze skutkami trwającego stanu epidemii, a także dzięki wykorzystaniu zidentyfikowanego potencjału Gminy będzie można wyznaczyć w ramach Strategii Rozwoju Gminy nowe kierunki zmian, służące zrównoważonemu rozwojowi w obszarze gospodarczym, społecznym, środowiskowym i infrastrukturalnym.

Poniżej przedstawiono analizę SWOT dla planowanego zakresu zadań i celów określonych w strategii. Nazwa SWOT pochodzi z języka angielskiego i oznacza:

- **S** – Strengths (silne strony): wszystko, co stanowi silne strony miasta i gminy,
- **W** – Weaknesses (słabości): wszystko, co utrudnia realizację założonych planów,
- **O** – Opportunities (możliwości): wszystko, co może zwiększyć szanse powodzenia założonych planów,
- **T** – Threats (zagrożenia): wszystko, co zmniejsza szanse powodzenia założonych planów.



MOCNE STRONY

- Położenie na szlakach tranzytowych S3 oraz DK 328,
- Bliskość do ośrodków powiatowych,
- Wielofunkcyjność gminy (przemysł, rolnictwo, rekreacja-turystyka, leśnictwo),
- Wyodrębniony ośrodek rozwojowy,
- Wysokie zwodociągowanie 96%
- Korzystne warunki do rozwoju odnawialnych źródeł energii,
- Korzystne warunki do rozwoju rolnictwa ekologicznego,
- Dobrej jakości woda pitna i czystość środowiska,
- Bogate zasoby przyrodnicze – 31% obszaru należy do ochrony ,
- Natura 2000 Bory Dolnośląskie i Stawy Przemkowskie
- Dobre warunki do rozwoju funkcji wypoczynkowo – turystycznej, agroturystyki,
- Dobra jakość edukacji przedszkolnej i szkolnej, oraz baza szkolno-przedszkolna,
- Dodatnie saldo migracji w ostatnich latach
- Dobra infrastruktura sportowo-rekreacyjna,
- Bogata oferta kulturalna,
- Duża aktywność organizacji pozarządowych,
- Sprawnie działający Ośrodek Pomocy Społecznej,
- Dobrze działająca gospodarka odpadami,
- Dobre wyposażenie OSP,
- Duża aktywność sportowa mieszkańców gminy,

SLABE STRONY

- Ograniczony zakres działania transportu publicznego na terenie gminy,
- Zły stan dróg wewnętrznych gminy i pozostałej infrastruktury (ulice, zjazdy, chodniki, parkingi),
- Brak gazyfikacji,
- Brak terenów inwestycyjnych,
- Brak energooszczędnego oświetlenia,
- Brak ścieżek rowerowych pomiędzy miejscowościami,
- Brak oznaczenia szlaków rowerowo-piesznych, miejsc postojowych,
- Brak koncepcji rozwoju infrastruktury turystycznej,
- Infrastruktura wodno-kanalizacyjna wymaga dalszej rozbudowy,
- Niekorzystne wskaźniki demograficzne,
- Stały spadek przyrostu naturalnego,
- Brak dostępu do lekarzy specjalistów
- Słaba -oferta spędzania czasu wolnego dla seniorów,
- Brak inwestycji w rozwój turystyki i infrastruktury rekreacyjnej,
- Gleby niskiej klasy bonitacji,
- Brak dostępu do miejsc pracy,
- Słaba baza lokalowa OPS,
- Brak zbiorników retencyjnych,
- Brak izolacji termicznej w budynkach mieszkalnych i gminnych,
- Mało skuteczna promocja gminy jej walorów inwestycyjnych
- Znaczny stopień dekapitalizacji zasobów mieszkaniowych,
- Słaba edukacja ekologiczna mieszkańców gminy

SZANSE

- Atrakcyjne tereny dla inwestorów,
- Bliskość gminy z zachodnią granicą,
- Obszary chronione oraz Stawy Przemkowskie,
- Możliwość budowy ścieżek rowerowych pomiędzy miejscowościami,
- Walory przyrodnicze i krajobrazowe, czystość środowiska,
- Dobry stan gospodarki leśnej,
- Wysoki potencjał do rozwoju instalacji OZE na obszarze gminy,
- Rozwój energetyki rozproszonej – jako zabezpieczenie energetyczne gminy,
- Potencjał do rozwoju centralnego ośrodka gminy – wsi Niegostawice,
- Środki UE dedykowane rewitalizacji i ochronie środowiska, bioróżnorodności i walka ze zmianami klimatu,
- Bliskość do dużych aglomeracji,
- Rozwój innych trendów turystyki (turystyka lokalna, ekologia, produkty lokalne i regionalne),
- Pozyskiwanie zewnętrznych źródeł finansowania,
- Rozwój i wzrost znaczenia współpracy międzygminnej,
- Rosnące zaangażowanie społeczne (powstające organizacje pozarządowe),
- Rozwój współpracy międzygminnej.

ZAGROŻENIA

- Odpływ mieszkańców, szczególnie młodych do innych, konkurencyjnych ośrodków miejskich,
- Emigracja zarobkowa do Niemiec,
- Ujemny wskaźnik przyrostu naturalnego,
- Starzejące się społeczeństwo,
- Starzejące się gospodarstwa wiejskie (niszczące budynki),
- Wykluczenie komunikacyjne gminy, szczególnie terenów wiejskich,
- Brak poparcia dla działań władz gminy,
- Zbyt duże obciążenie budżetu gminy zadaniami zleconymi,
- Brak zaangażowania pracowników administracji publicznej do rozwoju gminy,
- Brak dostępu do środków bezzwrotnych na rozwój infrastruktury w gminie,
- Nisko płatne miejsca pracy w administracji publicznej,
- Globalny kryzys gospodarczy i geopolityczny (wojna w Ukrainie),
- Obciążenie gmin dodatkowymi zadaniami bez gwarancji ich dostatecznego finansowania,
- Zmiany klimatyczne,

CZĘŚĆ II: STRATEGICZNE KIERUNKI ROZWOJU GMINY NIEGOSŁAWICE

Strategia Rozwoju Gminy Niegosławice na lata 2024-2030 jest dokumentem, w którym zdiagnozowano aktualną sytuację społeczno-gospodarczą. Zwrócono uwagę zarówno na mocne strony, jak i obszary problemowe. W procesie tworzenia i realizacji strategii istotne jest również określenie misji i wizji.

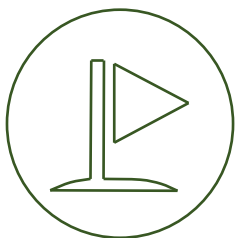
Misja koncentruje się na podstawowych wartościach, które przyświecają władzom gminy i jego mieszkańcom w procesach rozwojowych. Wskazuje również na czynniki uzasadniające przyjęcie określonych wartości jako nadrzędnych. Zawiera w sobie odpowiedzi na pytania: Kim jesteśmy? Czym się zajmujemy? Dlaczego? Co jest naszym priorytetem?

Wizja to obraz gminy, który będzie efektem realizacji podejmowanego planu rozwoju strategicznego. Ukazuje gminę Niegosławice, w perspektywie strategicznej – do 2030 roku, zmienione poprzez realizację przyjętych działań i osiągnięcie zamierzonych przez samorząd celów. Grafika zamieszczona poniżej wskazuje na wartości, z jakimi mieszkańcy chcieliby, aby Gmina była utożsamiana w 2030 r.

ATRAKCYJNE DLA TURYSTÓW
ŚWIETNIE SKOMUNIKOWANE
ESTETYCZNE ROZPOZNAWALNA
BEZPIECZNE DO MIESZKANIA **MARKA** EKOLOGICZNE
ŚWIETNIE SKOMUNIKOWANE
EKOLOGICZNE **ATRAKCYJNE DLA INWESTORA**
DBAJĄCE O ŚRODOWISKO ATRAKCYJNA
NATURALNE OFERTA KULTURALNA
AKTYWNE SPOŁECZEŃSTWO

II.1 WIZJA I MISJA

Na bazie przeprowadzonej diagnozy oraz badania ankietowego mieszkańców określono następującą misję i wizję gminy Niegosławice:



MISJA

Wartości jakimi kierować się będzie Gmina
Niegosławice do roku 2030

Chcemy być Gminą przyjazną i otwartą dla mieszkańców, o wysokim poziomie usług i nowoczesnej infrastrukturze technicznej i społecznej, preferującą zdrową żywność i agroturystykę, chroniącą zasoby kulturowe i przyrodnicze, kreującą przedsiębiorczość i aktywność lokalną.



WIZJA

Cel do jakiego będzie dążyć
Gmina Niegosławice w perspektywie roku
2030

Gmina Niegosławice w roku 2030 jest miejscem w którym żyje się dobrze, blisko natury i w czystym środowisku z zapewnieniem nowoczesnej infrastruktury.

Gminę przecina sieć ścieżek oraz szlaków rowerowych, które przyczyniły się do wzrostu mobilności mieszkańców oraz uczyniły Niegosławice miejscem przyjaznym dla turystyki rowerowej.

W głównych ośrodkach gminnych rozwija się lokalna przedsiębiorczość oraz aktywność społeczna.

Walory przyrodnicze oraz bardzo dobry stan środowiska naturalnego są wizytówką Niegosławic, zachętą dla odwiedzających oraz nowych mieszkańców szukających dobrych warunków do życia poza miastem, ale z usługami na wysokim poziomie.

Najważniejszą wartością dla rozwoju Niegosławic jest środowisko przyrodnicze i jego kapitał oraz odpowiednio rozwinięta infrastruktura techniczna. Dostęp do podstawowych usług dla mieszkańców w tym usług medycznych, żłobka, przedszkola, szkoły oraz miejsc pracy, internetu, aby młodzi ludzie chcieli pozostać i osiedlać się w gminie.

Od strony pozytywnej wizja będzie osiągnięta poprzez wspieranie oddolnych aktywności sprzyjających integrowaniu ze sobą mieszkańców, rozwój obszarów rekreacyjnych i turystycznych (rozbudowa infrastruktury rowerowej, sportowej, parków, placów zabaw), poprawę bezpieczeństwa i wspieranie inwestycji związanych z ograniczaniem zanieczyszczeń powietrza. Ważnym elementem do osiągnięcia celu jest integracja społeczna mieszkańców. Kapitał społeczny to przede wszystkim więzi międzyludzkie, stopień zaufania między nimi, a także umiejętność i chęć współdziałania. Integracja mieszkańców przyczynia się do ograniczenia znieczulicy i wykluczenia społecznego.

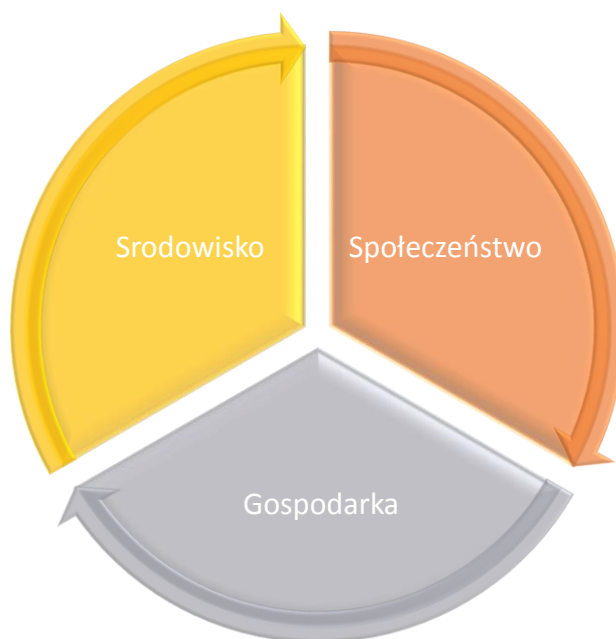
Od strony negatywnej realizacja określonej wizji i misji wiązać się będzie z ograniczaniem tzw. rozlewającej się zabudowy jednorodzinnej – powstającej w obszarach niezabudowanych i nieuzbrojonych w instalacje sieciowe – gaz i kanalizację. W zakresie porządku urbanistycznego należy dążyć do zagęszczania istniejącej zabudowy, poprawy jakości i standardu dróg oraz zapewnienia ochrony środowiska. Ważnym elementem rozwoju będzie wykorzystanie środków płynących z Funduszy Unijnych na rozwój nowych obszarów aktywności turystycznej, gospodarczej i innowacyjnej infrastruktury. Uszczegółowieniem nakreślonej wizji i misji są cele strategiczne.



II. 2 CELE STRATEGICZNE ROZWOJU

Opracowanie i realizacja planu rozwoju strategicznego gminy wymaga uwzględnienia nie tylko ustawowych zadań jednostki samorządu terytorialnego, ale też zróżnicowanych oczekiwań, potrzeb i aspiracji przedstawicieli lokalnej społeczności.

Dlatego cele strategiczne prezentujemy z uwzględnieniem ich wpływu na trzy fundamentalne dla lokalnej społeczności wymiary: zrównoważona gospodarka , nowoczesne społeczeństwo, środowisko i infrastruktura .



Każdy cel strategiczny w określonym stopniu wpisuje się w każdy z tych wymiarów. Poszczególne cele strategiczne osiągniemy realizując odpowiednie inicjatywy strategiczne, które zawierają zestawy konkretnych działań do wykonania.

Cele strategiczne i operacyjne oraz kierunki działań dla gminy Niegosławice, wyznaczono 3 cele strategiczne.

- **Cel strategiczny 1** Rozwój usług społecznych i edukacyjnych,
- **Cel strategiczny 2** Zrównoważona i konkurencyjna lokalna gospodarka,
- **Cel strategiczny 3** Kapitał przyrodniczy i infrastruktura techniczna,

Cele strategiczne odwzorowują obszary rozwojowe w sferze przestrzennej, gospodarczej i społecznej, które są zależne od siebie i wzajemnie się przenikają.

Cel strategiczny 1 odzwierciedla istotność społecznego obszaru funkcjonowania gminy. Gmina to jej mieszkańcy, aktualni i ci przyszli. Stworzenie im optymalnych warunków do życia codziennego, jest najważniejszym celem władz gminy, podobnie jak zachęcenie mieszkańców do zaangażowania się w sprawy gminy. Dobre miejsce do życia w odpowiedzialnej społecznie gminie to miejsce, w którym dzieci mają odpowiedniej jakości opiekę i edukację. Takie warunki zapewnią im dostęp do wysokiej jakości edukacji, infrastruktury oraz zajęć pozwalających rozwijać pasje, zainteresowania i wyrównać szanse edukacyjne na późniejszych etapach. Gmina dobrze zarządzana to gmina oferująca mieszkańcom dostęp do dobrej jakości i atrakcyjnej jednocześnie infrastruktury sportowej, rekreacyjnej, kulturalnej, turystycznej która pozwala na aktywne spędzenie wolnego czasu oraz integrację społeczną, również tę o charakterze międzypokoleniowym. Gmina stabilna to również gmina która wykorzystuje szanse płynące ze współpracy z innymi gminami, instytucjami czy podmiotami, a także włącza mieszkańców do współdecydowania. Gmina społecznie odpowiedzialna to również gmina dbająca o sprawy seniorów osoby z różnymi potrzebami i niesamodzielne pielęgnująca własną historię, tradycje, pamięć o przeszłości i budująca poczucie więzi wśród mieszkańców, również tych nowych.

Cel strategiczny 2 odwołuje się do gospodarczych aspektów funkcjonowania gminy Niegosławice, jej walorów i atrakcyjności dla przyszłych inwestorów, wśród których położenie jest najważniejszym czynnikiem. Przedsiębiorczość mieszkańców również wymaga wsparcia, co silniej zwiąże ich z gminą. Jednocześnie działania zaplanowane w tym celu odnoszą się do wzmocnienia roli turystyki w lokalnej gospodarce, a to wiąże się z inwestycjami w infrastrukturę turystyczną, rozwijanie różnorodnej bazy noclegowo-gastronomicznej. Dostępność różnorodnej oferty dla turystów i mieszkańców, zwiększy atrakcyjność gminy, jej walorów, produktów lokalnych, dobrej oferty usług publicznych, wpłynie też na rozwój lokalnej przedsiębiorczości i promocji samej gminy.

Cel strategiczny 3 obejmuje obszar związany z kapitałem przyrodniczym i przestrzeń. Odnosi się do działań, które powinny zostać podjęte dla zapewnienia odpowiedniego poziomu ochrony naturalnego środowiska, odpowiedzialnej i świadomej adaptacji do zmian klimatu, które mają wpływ na środowisko, gospodarkę oraz życie ludzi. Dbanie o przestrzeń na terenie gminy, odpowiednie jej zagospodarowanie, z zaangażowaniem mieszkańców, poprawi estetykę gminy. Niezbędne są również inwestycje w zakresie dostępności komunikacyjnej gminy, zarówno wewnętrznej jak i zewnętrznej. Będzie to wsparcie dla wszystkich pozostałych obszarów, społecznego i gospodarczego. Dobra jakość dróg, ścieżek rowerowych, połączeń transportu zbiorowego pozwoli na zminimalizowanie wykluczenia transportowego oraz zwiększy dostępność gminy dla nowych inwestycji i nowych mieszkańców.

Tabela 3 Cele Strategii Rozwoju Gminy Niegosławice na lata 2024–2030

Cele Strategiczne		
<p>Cel 1</p> <p>Rozwój społeczny i edukacja,</p>	<p>Cel 2</p> <p>Zrównoważona i konkurencyjna lokalna gospodarka,</p>	<p>Cel 3</p> <p>Kapitał przyrodniczy i infrastruktura techniczna,</p>
Cele Operacyjne		
<p>1.1 Rozwój edukacji i aktywności społecznej,</p> <p>1.2 Gmina społecznie odpowiedzialna,</p> <p>1.3 Gmina dobrze zarządzana,</p> <p>1.4 Wzmacnianie tożsamości lokalnej i oferty kulturalnej,</p>	<p>2.1 Rozwój lokalnej przedsiębiorczości,</p> <p>2.2 Rozwój funkcji turystycznej, w gospodarce gminy,</p> <p>2.3 Promocja gminy i kreowanie marki gminy,</p>	<p>3.1 Poprawa dostępności komunikacyjnej wewnętrznej i zewnętrznej,</p> <p>3.2 Poprawa estetyki i spójności przestrzeni publicznej,</p> <p>3.3 Ochrona kapitału przyrodniczego i adaptacja do zmian klimatu,</p>

Źródło: opracowanie własne

II.3 CELE, KIERUNKI DZIAŁAŃ STRATEGII ROZWOJU GMINY NIEGOSŁAWICE NA LATA 2024-2030

Tabela 4 Cele i kierunki działań

Cel strategiczny I – Rozwój społeczny i kulturalny	
Cel Operacyjny	Kierunki Działań
1.1 Rozwój edukacji i aktywności społecznej	<ul style="list-style-type: none">• Poprawa jakości edukacji dzieci i młodzieży -bogata oferta edukacyjna,• Zwiększenie dostępności do różnorodnych form opieki dla dzieci do lat 3 pozwalających opiekunom/rodzicom, a w szczególności kobietom, na powrót do pracy,• Poprawa dostępności, jakości i atrakcyjności wychowania przedszkolnego na terenie gminy,• Działania wzmacniające proces nauczania np. zajęcia dodatkowe, szkolenia dla nauczycieli, nowoczesne wyposażenie dla placówek edukacyjnych i opiekuńczych,• Nowoczesna infrastruktura placówek edukacyjnych wraz z wyposażeniem w kierunku kompetencji przyszłości,• Oferta spędzania czasu wolnego dla dzieci, młodzieży i dorosłych,• Rozwój aktywności fizycznej wśród mieszkańców,• Rozwój bazy sportowo - rekreacyjnej o znaczeniu lokalnym i ponadlokalnym,• Tworzenie miejsc wiejskiej rekreacji - zagospodarowanie terenów wokół stawów i świetlic wiejskich.

<p>1.2</p> <p>Gmina społecznie odpowiedzialna</p>	<ul style="list-style-type: none"> • Utrzymanie wysokiego poziomu aktywizacji środowiska seniorów. Integracja międzypokoleniowa mieszkańców, • Prowadzenie działań w kierunku niwelowania wykluczenia cyfrowego seniora, • Wspieranie osób bezrobotnych podejmujących własną działalność gospodarczą, • Budowa lokali socjalnych, • Rozwój współpracy z organizacjami pozarządowymi działającymi na rzecz osób wykluczonych i bezrobotnych, • Likwidacja barier dla niepełnosprawnych i wykluczonych społecznie mieszkańców gminy, • Rozwój bazy lokalowej dla kompleksowych działań opieki społecznej, • Intensyfikacja i popularyzacja usług społecznych dla osób zagrożonych wykluczeniem, w tym osób starszych („zielone” gospodarstwa opiekuńcze, miejsca dziennego pobytu, Kluby seniora, Klub integracji społecznej itp.), • Modernizacja i remont placówek służby zdrowia, oraz tworzenie nowych placówek, • Promocja i kształtowanie prozdrowotnego stylu życia wśród mieszkańców, • Zwiększenie dostępności do specjalistycznych usług medycznych i upowszechnienie rozwiązań telemedycznych,
<p>1.3.</p> <p>Gmina dobrze zarządzana</p>	<ul style="list-style-type: none"> • Wsparcie dla istniejących i tworzenie nowych inicjatyw prospołecznych, oddolnych, • Poszerzenie oferty e-usług publicznych dla mieszkańców,

	<ul style="list-style-type: none"> • Włączenie mieszkańców do aktywnego uczestnictwa w zarządzaniu gminą poprzez otwartą i przyjazną politykę informacyjną w gminie, • Wzmacnianie współpracy transgranicznej i partnerskiej (współpraca z gminami ościennymi w ramach porozumień terytorialnych na rzecz wspólnego rozwoju w wybranych obszarach), • Zwiększanie i poprawianie dostępności przestrzeni publicznej, obiektów i usług, • Zaspokojenie potrzeb w zakresie bezpieczeństwa mieszkańców i turystów, • Dywersyfikacja oferty mieszkaniowej dla młodych lub nowych mieszkańców oraz rozwój budownictwa socjalnego i komunalnego, • Tworzenie nowoczesnej bazy sprzętowej jednostek Ochotniczych Straży Pożarnych z terenu Gminy, wyposażanie jednostek w coraz nowocześniejszy sprzęt ratowniczo-gaśniczy. • Stworzenie i wdrożenie w Urzędzie Gminy „szybkiej ścieżki obsługi” • Wprowadzenie e – usług w administracji, • Rozwój promocji przedsiębiorczości i wsparcie lokalnych przedsiębiorców przez administrację gminną.
<p>1.4.</p> <p>Wzmacnianie tożsamości lokalnej</p> <p>i oferty kulturalnej</p>	<ul style="list-style-type: none"> • Upowszechnianie dostępu do kultury on-line oraz rozwój jej oferty, • Rozwijanie oferty i podnoszenie jakości usług kulturalnych, w tym kultywowanie i promocja lokalnych tradycji,

	<ul style="list-style-type: none"> • Rozwijanie cyklicznych oraz sezonowych wydarzeń kulturalnych będących wizytówką gminy, • Organizowanie imprez sportowych, kulturalnych, rekreacyjnych w tym związanych z dziedzictwem kulturowym, • Opieka nad zabytkami w gminie, • Remont i modernizacja obiektów sakralnych, sporządzanie i realizacja lokalnych programów opieki nad zabytkami, • Modernizacja świetlic wiejskich na cele społeczno-kulturalne, • Wykorzystanie walorów dziedzictwa kulturowego w celach turystycznych ze szczególnym uwzględnieniem szlaków kulturowych, • Zachowanie historycznie ukształtowanych układów urbanistycznych, ruralistycznych i przestrzennych,
Cel strategiczny II: Zrównoważona i konkurencyjna lokalna gospodarka	
Cel Operacyjny	Kierunki Działań
2.1 Rozwoju lokalnej przedsiębiorczości	<ul style="list-style-type: none"> • Rozwój nowoczesnych form współpracy z otoczeniem zewnętrznym (organizacjami pozarządowymi, pracodawcami, instytucjami wspierającymi biznes, przedsiębiorstwami społecznymi, administracją publiczną szczebla samorządowego oraz rządowego), • Rozwój społeczności energetycznej – klastry energii, spółdzielnie energetyczne, • Wzmacnianie społecznej odpowiedzialności biznesu,

	<ul style="list-style-type: none"> • Promocja gospodarki gminy i jej środowiska biznesowego, • Zwiększenie dostępu do miejsc pracy dla specjalistów/wysokopłatnych miejsc pracy (we współpracy z przedsiębiorcami oraz otoczeniem biznesu) poprzez kreowanie pozytywnego wizerunku gminy jako miejsca dobrego dla inwestycji, • Promowanie i wspieranie lokalnych produktów i producentów, • Rozwój przedsiębiorczości opartej na turystyce, • Wsparcie zrównoważonego rozwoju rolnictwa na terenie gminy, • Wsparcie działań na rzecz skracania łańcuchów dostaw i łączeniu rolników z konsumentami oraz lokalnymi przedsiębiorcami, • Zabezpieczenie rezerw terenowych pod infrastrukturę techniczną, w szczególności linie elektroenergetyczne wysokich i najwyższych napięć oraz gazociągi wysokiego ciśnienia, • Budowa nowych linii elektroenergetycznych niezbędnych do podłączenia farm Fotowoltaicznych.
<p>2.2.</p> <p>Wzmocnienie funkcji turystycznej w gospodarce gminy</p>	<ul style="list-style-type: none"> • Budowa nowych ścieżek rowerowych o znaczeniu komunikacyjnym i turystycznym, • Przygotowanie dokumentacji w zakresie koncepcji ścieżek i szlaków rowerowych i konnych w gminie, • Utworzenie i promowanie tras łączących lokalne zabytki kultury materialnej i miejsca o szczególnych walorach przyrodniczych, • Zwiększenie wykorzystania lasów i jezior do celów rekreacyjnych,

	<ul style="list-style-type: none"> • Budowa i modernizacja obiektów małej architektury dających możliwość wypoczynku i schronienia, • Budowa i modernizacja infrastruktury turystycznej, w szczególności umożliwiającej uprawianie turystyki: pieszej, rowerowej, konnej, wodnej itp. • Tworzenie ścieżek, szlaków edukacyjnych i turystycznych, • Wsparcie inicjatyw zmierzających do rozwoju agroturystyki i ekoturystyki, • Powiększenie zasobów bazy gastronomiczno-hotelowej.
2.3. Promocja gminy i kreowanie marki gminy	<ul style="list-style-type: none"> • Przygotowanie i wdrożenie Strategii promocji i komunikacji gminy, • Promocja gminy podczas wydarzeń lokalnych, regionalnych i krajowych, • Przygotowanie wydawnictw promocyjnych (tradycyjnych oraz elektronicznych) dla turystów, • Działania na rzecz kreowania pozytywnego wizerunku/marki gminy.
Cel strategiczny III: Kapitał przyrodniczy i infrastruktura techniczna	
Cel Operacyjny	Kierunki Działań
3.1. Poprawa dostępności komunikacyjnej- wewnętrznej i zewnętrznej	<ul style="list-style-type: none"> • Podniesienie poziomu bezpieczeństwa ruchu drogowego, • Zwiększanie dostępności i konkurencyjności publicznego transportu zbiorowego, • Rozbudowa i poprawa jakości sieci drogowej oraz infrastruktury drogowej (w tym chodników, przystanków oraz parkingów), • Poprawa dostępności do szerokopasmowego Internetu,

	<ul style="list-style-type: none"> • Zwiększenia bezpieczeństwa użytkowników dróg oraz ciągów pieszo-rowerowych,
3.2. Poprawa estetyki i spójności zagospodarowania przestrzeni publicznej	<ul style="list-style-type: none"> • Działania na rzecz poprawy estetyki na terenie gminy oraz rewitalizacja przestrzeni na potrzeby rekreacji, sportu, kultury, turystyki, w tym terenów zdegradowanych, • Rozwój planowania przestrzennego i budownictwa mieszkaniowego, • Poprawa zabytkowej tkanki budynków w tym budynków użyteczności publicznej, • Rewitalizacja przestrzeni i obiektów, • Podjęcie działań mających na celu usunięcie azbestu i wyrobów zawierających azbest, • Rozwój spójnej struktury osadniczej w oparciu o powiązania funkcjonalno-przestrzenne.
3.3. Ochrona kapitału przyrodniczego i adaptacja do zmian klimatu	<ul style="list-style-type: none"> • Monitorowanie i ochrona powietrza w gminie, • Rozwijanie małej retencji wodnej i zielono-niebieskiej infrastruktury dla ochrony klimatu, • Odbudowa naturalnej retencji, • Działania w zakresie nowych inwestycji, w kontekście kształtowania stanu zasobów wodnych, przeciwdziałania występowaniu zjawisk ekstremalnych oraz adaptacji do zmian klimatu, (unikanie „betonowania” przestrzeni) – stosowanie powierzchni przepuszczalnych, powierzchni ażurowych zamiast szczelnych powierzchni betonowych (dot.np. placów manewrowych, parkingów), • Wprowadzenie i egzekwowanie standardów ochrony zieleni w procesie inwestycyjnym, obejmujących m.in. ograniczenie likwidacji terenów zieleni i wycinki drzew przy realizacji nowych inwestycji;

- Poprawa jakości wód powierzchniowych na obszarze gminy,
- Rozbudowa budowa nowych oczyszczalni ścieków, oraz budowa przydomowych oczyszczalni ścieków,
- Rozbudowa systemu kanalizacyjnego gminy,
- Rozbudowa i modernizacja sieci wodociągowej oraz stacji uzdatniania wody,
- Modernizacji i budowa nowych energooszczędnych obwodów oświetleniowych,
- Budowa sieci i instalacji gazowej na terenie gminy,
- Rozwój OZE na terenie gminy/Zwiększenie udziału OZE w produkcji energii,
- Tworzenie nowych koncepcji rozwoju społeczności energetycznej w celu zabezpieczenia energetycznego gminy w oparciu o model rozporoszony, utworzenie stanowiska energetyka gminnego,
- Zwiększanie poziomu termomodernizacji budynków użyteczności publicznej,
- Wsparcie na rzecz efektywności energetycznej mieszkańców (prywatny sektor mieszkaniowy),
- Ochrona miejsc i walorów cennych przyrodniczo, w tym ochrona bioróżnorodności,
- Edukacja ekologiczna i klimatyczna mieszkańców Gminy,
- Poprawa funkcjonowania gospodarki odpadami na terenie gminy.

Źródło: opracowanie własne

II.4 MODEL STRUKTURY FUNKCJONALNO-PRZESTRZENNEJ

Główne cele rozwoju społeczno – gospodarczego gminy to osiągnięcie wzrostu gospodarczego gminy oraz zapewnienie społeczności lokalnej odpowiednio wysokiego poziomu życia i szans na przyszłość. Osiąganie tych celów uzależnione będzie od możliwości wykorzystania wszystkich rezerw i atutów rozwoju tkwiących w istniejącym zagospodarowaniu, unikalnych walorów środowiska przyrodniczego i kulturowego oraz położenia geograficznego i powiązań komunikacyjnych.

Głównym zadaniem będzie stymulowanie rozwoju przestrzennego i funkcjonalnego gminy, realizowanie programów zmierzających do poprawy jakości życia mieszkańców, tworzenie infrastruktury technicznej i komunikacyjnej dla istniejących i planowanych obszarów inwestycji, a także kształtowanie nowych funkcji terenów pokopalnianych.

KIERUNKI ZMIAN W STRUKTURZE PRZESTRZENNEJ GMINY ORAZ W PRZEZNACZENIU TERENÓW.

1. Zakłada się dalszy rozwój przestrzenny zainwestowania, w tym zabudowy mieszkaniowej i obiektów aktywności gospodarczej, zgodnie z zasadami określonymi w studiu. Zakłada się kontynuację dotychczasowych trendów rozwojowych gminy w kierunku rozwoju urbanistycznego miejscowości Niegostawice i Gościeszowice.
2. Wskazuje się tereny przeznaczone dla nowej zabudowy mieszkaniowej w każdej miejscowości gminy, ze zróżnicowaniem wielkości tych rezerw, wynikających z dotychczasowych tendencji i innych uwarunkowań.
3. Przyrost terenów osadniczych o charakterze mieszkaniowym powinien polegać przede wszystkim (i w pierwszej kolejności) na dopełnianiu i intensyfikacji zagospodarowania istniejących układów, a następnie na dodawaniu nowych terenów zainwestowanych w bezpośrednim sąsiedztwie granic istniejących terenów osadniczych. Na nowo wyznaczonych terenach dla zabudowy przyrost zabudowy powinien mieć charakter sukcesywny (ciągły), a nie rozproszony.
4. Dla rozwoju funkcji turystycznej należy chronić zasoby przyrodnicze i kulturowe gminy oraz dążyć do rozwoju bazy turystycznej/agroturystycznej w gminie.
5. Dla rozwoju drobnej działalności gospodarczej dopuszcza się jej lokalizowanie w granicach większości jednostek osadniczych – zgodnie z zasadami określonymi w studium.
6. W związku z rozwojem przestrzennym gminy, w tym przede wszystkim osadnictwa, terenów związanych z infrastrukturą techniczną, a także zalesień, zmniejszy się dotychczasowa powierzchnia przestrzeni rolniczej.

7. Zakłada się wprowadzenie zmian w układzie komunikacyjnym obejmujących między innymi modernizację dróg i linii kolejowej (wraz z przywróceniem na niej ruchu pasażerskiego), a także ulepszenie systemu tras turystycznych oraz ścieżek rowerowych, zgodnie z ustaleniami w studium.
8. Przewiduje się dalszy rozwój sieci i urządzeń infrastruktury technicznej, w tym: wodociągowej, kanalizacyjnej, elektroenergetycznej, gazowej i telekomunikacyjnej, na zasadach określonych w studium
9. Należy dążyć do zmniejszenia uciążliwości wywoływanych ruchem samochodowym; dotyczy to głównie miejscowości, przez które przebiega droga wojewódzka nr 328 oraz droga powiatowa nr DP 1056F.
10. Zaleca się wytyczanie nowych ścieżek rowerowych pozwalających na powiązanie jednostek osadniczych bezpośrednio z celami codziennych dojazdów do szkoły, pracy i usług lub przystanków i węzłów transportu zbiorowego, a także wytyczanie nowych ścieżek pieszych, konnych oraz szlaków turystycznych.

Na podstawie dokonanych analiz i studiów oceniono obszar gminy pod kątem predyspozycji poszczególnych terenów do pełnienia określonych funkcji. Na tej podstawie sformułowano politykę funkcjonalno-przestrzenną. Została ona zobrazowana na planszy Studium „Kierunki”, na której przedstawiono lokalizację poszczególnych obszarów realizujących wyznaczone cele polityki.

Obszar gminy charakteryzuje się uporządkowaną strukturą funkcjonalno-przestrzenną. Znaczną część obszaru stanowią tereny leśne, zajmujące ponad połowę powierzchni gminy, oraz tereny rolnicze niezabudowane. Tereny zabudowy mieszkaniowej i siedliskowej zlokalizowane są przede wszystkim w obrębie poszczególnych miejscowości. Centralna i południowa część gminy charakteryzuje się natomiast stosunkowo dużą wartością przyrodniczą i krajobrazową. Została ona objęta formami ochrony przyrody, ale jednocześnie stanowi koncentrację terenów rekreacyjnych. Tereny zainwestowane są w większości wyposażone w niezbędną infrastrukturę techniczną, a istniejąca sieć drogowa zapewnia powiązania komunikacyjne w relacjach wewnętrznych i zewnętrznych. Problem stanowi natomiast częściowo zdekapitalizowana zabudowa wymagająca podjęcia działań modernizacyjnych, a także sposób uporządkowania przestrzeni publicznych. Sukcesywnych remontów wymagają także poszczególne drogi.

KIERUNKI ROZWOJU PRZESTRZENNEGO



Podstawowym układem komunikacyjnym w Gminie Niegosławice jest układ drogowy złożony z dróg kategorii: gminnej, powiatowej i wojewódzkiej oraz w niewielkim stopniu krajowym. Ogółem na terenie gminy Niegosławice znajduje się 154,0 km dróg publicznych, z tego⁶:

- Elementami bazy infrastrukturalnej mającymi ogromne znaczenie dla rozwoju gospodarczego są drogi publiczne i ich otoczenie. Gminę Niegosławice przez północno – wschodnią część gminy przecina droga ekspresowa S-3 realizacji: Świnoujście – Szczecin – Gorzów Wielkopolski –

Strona | 48

Zielona Góra – Legnica – Jawor – Bolków – Kamienna Góra – Lubawka. Na odcinku drogi ekspresowej S-3 prowadzącym przez gminę Niegosławice nie ma węzła drogowego – najbliższe z nich znajdują się w gminie Gaworzyce (w odległości około 3 km na wschód od granicy gminy Niegosławice) i w Nowym Miasteczku (w odległości około 3,2 km na północny zachód od granicy gminy Niegosławice)⁷. Droga wojewódzka nr 333 zapewnia dostęp do dwóch węzłów drogi ekspresowej.

Drugim z szlaków komunikacyjnych jest droga wojewódzka Nr 328 relacji (Nowe Miasteczko – Przemków – Chocianów – Chojnów – Złotoryja). Na terenie gminy są jeszcze drogi powiatowe, których sieć składa się z 7-dmii oddzielnie numerowanych odcinków oraz gminne. Uzupełnienie układu dróg powiatowych stanowią drogi gminne, zapewniające transport wewnętrzny gminy. Drogi te wyposażone są w nawierzchnie bitumiczne, brukowe i gruntowe. Mankamentem tych dróg jest i niezadawalająca jakość przede wszystkim szerokości pasa drogowego i jezdni oraz nie zawsze zadowalający stan techniczny nawierzchni.

Układ komunikacyjny Gminy Niegosławice tworzą drogi powiatowe:

- DP 1036F Nowe Miasteczko – Bukowica – Przecław Szprotawski,
- DP 1039F Konin – Szyba – Mycielin – Międzyzlesie – Dzikowice – Wiechlice,
- DP 1056F Szprotawa – Niegosławice – Zimna Brzeźnica,
- DP 1057F Stara Jabłona – Nowa Jabłona – granica województwa,
- DP 1058F Mycielin – Sucha Dolna – Krzywczycy,
- DP 1060F Siecieborzyce – Długie – Mycielin,
- DP 1085F od drogi wojewódzkiej nr 328 – Niegosławice (stacja kolejowa)

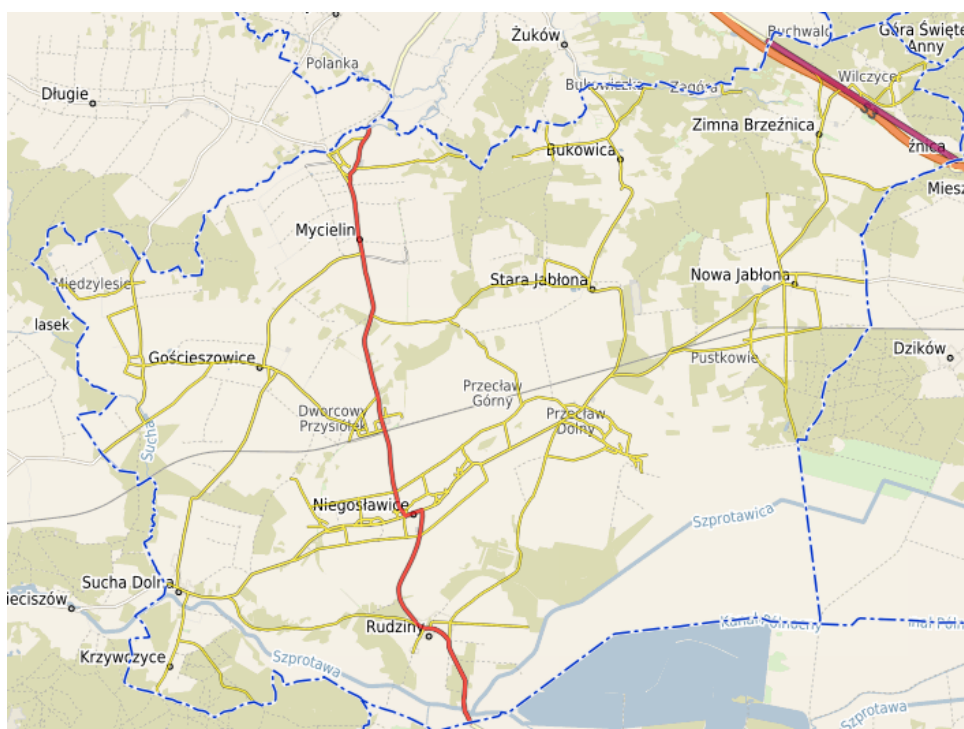
Rekomenduje się utrzymanie istniejącego układu dróg publicznych oraz poprawę jego funkcjonowania i dobrego skomunikowania gminy. Ze względu na braki i problemy związane z jakością dróg gminnych, ograniczonej komunikacji publicznej, pożądane jest również połączenie głównych miejscowości ścieżkami rowerowymi.

Konieczna jest modernizacja i poprawa stanu technicznego dróg lokalnych i dojazdowych w ciągach dróg gminnych w obszarach zabudowanych oraz w/w ważniejszych dróg gminnych, sieć dróg śródpolnych w obszarach wiejskich w większości nie spełnia warunków technicznych ustalonych dla dróg dojazdowych, które powinny mieć szerokość min. 10 m w liniach rozgraniczenia, co wymaga zmian w strukturze użytkowania terenów szczególnie w obszarach przeznaczonych do zabudowy, potrzeby rozwojowe sieci dróg i ulic związane będą z zabudową

⁷ Studium

i zagospodarowaniem nowych terenów zainwestowania pełniąc funkcje dróg i ulic o funkcji dojazdowej.

Rysunek 1 System transportowy gminy Niegosławice



Źródła; <https://niegoslawice.e-mapa.net/>

SYSTEM PRZYRODNICZY

Obszar gminy Niegosławice niemal w całości należy do zlewni Szprotawy (prawego dopływu Bobru), z wyjątkiem północnego fragmentu obszaru gminy (w tym wsi: Bukowica, Mycielin i Zimna Brzeźnica) położonego w zlewni Białej Wody (płynącej poza obszarem gminy Niegosławice). Szprotawa przepływa przez południową część obszaru gminy (docinek o długości około 7,3 km), w tym przez wieś Sucha Dolna (mapa nr 3). Na odcinku prowadzącym przez gminę Niegosławice koryto Szprotawy nie jest antropogenicznie przekształcone. Wzdłuż niektórych odcinków rzeki utworzono natomiast wały przeciwpowodziowe. W dolinie Szprotawy ustanowiono, w tym częściowo w zasięgu gminy Niegosławice, rezerwat przyrody „Stawy Przemkowskie”.

Poza Szprotawą większymi ciekami płynącymi przez gminę są także: Szprotawica (prawy dopływ Szprotawy, płynąca przez południową część gminy – obręby Rudziny i Przecław), Kanał Północny (prawy dopływ Szprotawy; płynie wzdłuż odcinka granicy gminy Niegosławice z gminą Przemków), Drążnica (prawy dopływ Szprotawicy; płynąca przez południowo-zachodnią część gminy, w tym wieś Niegosławice), Przecław C, Przecław A, Przecław B i Przecław D (płynące przez centralną część gminy, w tym m.in. wieś Przecław), Kanał Graniczny (dopływ Białej Wody

płynący wzdłuż odcinka północnej granicy gminy - na północ od wsi Mycielin) i rów melioracyjny R-4 (tzw. Lipnica, dopływ Białej Wody, której odcinek płynie przez północno-wschodni fragment gminy, w tym wsie Bukowiczki i Zagóra).

Na obszarze gminy Niegosławice występuje zagrożenie podtopieniami. Obszary zagrożone zalewaniem wodami rzecznyymi w czasie wezbrań rozciągają się w południowo-zachodniej części gminy - dolinach Szprotawy i Szprotawicy, w pasie terenu od Suchej Dolnej i Krzywczyc po Rudziny. Ponadto na obszarze gminy występuje zagrożenie powodziowe ze strony Szprotawy.

Według informacji zawartych na mapie zagrożenia powodziowego na obszarze gminy wyznaczono:

- obszary szczególnego zagrożenia powodzią: obszary, na których prawdopodobieństwo wystąpienia powodzi jest średnie i wynosi 1%;
- obszary, na których prawdopodobieństwo wystąpienia powodzi jest wysokie i wynosi 10%; obszary między linią brzegu a wałem przeciwpowodziowym;
- obszar, na którym prawdopodobieństwo wystąpienia powodzi jest niskie i wynosi 0,2%;
- obszary obejmujące tereny narażone na zalanie w przypadku uszkodzenia lub zniszczenia wału przeciwpowodziowego.

Granice ww. obszarów szczególnego zagrożenia powodzią oraz zasięg obszaru, na którym prawdopodobieństwo wystąpienia powodzi jest niskie i wynosi 0,2%.

Powierzchnia obszarów chronionych na terenie gminy Niegosławice wynosi **5570,27 ha**. Co stanowi ok 41% obszaru gminy.

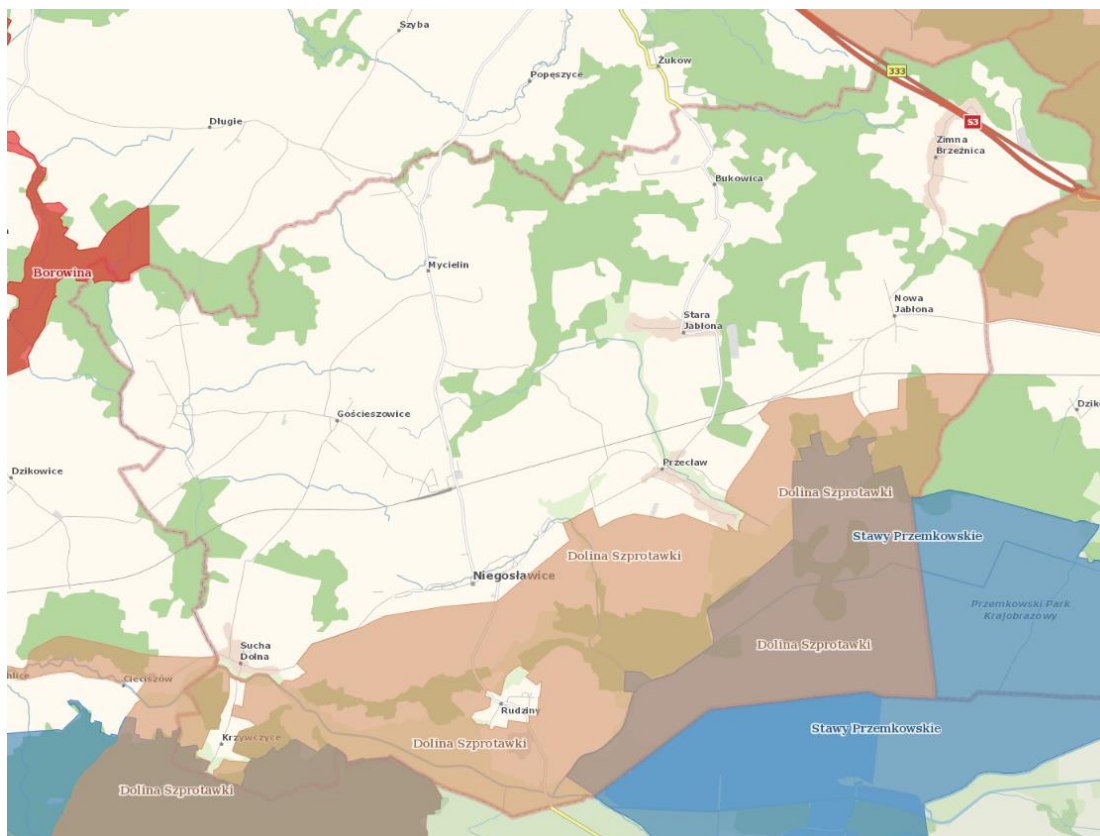
Południowa część obszaru gminy leży w zasięgu fragmentu obszaru chronionego krajobrazu „**Dolina Szprotawki**”. Obszar ten, o łącznej powierzchni 6 381,19 ha, rozciąga się na fragmentach obszarów gmin: Szprotawa, Niegosławice (w województwie lubuskim) i Przemków (w województwie dolnośląskim). W zasięgu gminy Niegosławice ta forma ochrony przyrody obejmuje tereny o powierzchni około 4 565 ha (co stanowi około **33%** obszaru gminy; niespełna 71% tego obszaru chronionego), w tym tereny położone na skraj układów osadniczych wsi: Niegosławice, Rudziny i Krzywczycy.

SPECJALNY OBSZAR OCHRONY (S00)

- Obszaru Specjalnej Ochrony (OSO) ptaków **Bory Dolnośląskie PLB020005**. Obszar ten powołano rozporządzeniem Ministra Środowiska z dnia 12 stycznia 2011 r. w sprawie obszarów specjalnej ochrony ptaków. Ten rozległy obszar, o powierzchni 172 093 ha,

obejmuje fragmenty województw dolnośląskiego i lubuskiego. W zasięgu województwa lubuskiego rozciąga się w gminach: Gozdnicza, Łłowa, Małomice, Niegosławice, Przewóz, Szprotawa, Żagań i Wymiarki. W gminie Niegosławice omawiany Obszar Natura 2000 obejmuje około 124 ha, co stanowi około 0,9% obszaru gminy (0,07% powierzchni tego obszaru chronionego).

- Obszar Specjalnej Ochrony (OSO) ptaków **Stawy Przemkowskie PLB020003** obejmuje południowo-wschodnią część obszaru gminy Niegosławice. Obszar ten powołano rozporządzeniem Ministra Środowiska z dnia 12 stycznia 2011 r. w sprawie obszarów specjalnej ochrony ptaków. Omawiany obszar, o powierzchni 4 605,4 ha, rozciąga się na fragmentach województw dolnośląskiego i lubuskiego, częściowo w gminach: Gaworzyce, Niegosławice i Przemków. W gminie Niegosławice omawiany obszar Natura 2000 obejmuje około 1 376 ha, co stanowi około 10% obszaru gminy (około 30% powierzchni tego obszaru chronionego). Proponowana jest zmiana granic tego obszaru, w tym objęcie nim nieco większego obszaru w gminie Niegosławice (o powierzchni około 30,4 ha).
- Niewielki fragment w północno-zachodniej części gminy Niegosławice leży w zasięgu Specjalnego Obszaru Ochrony siedlisk **(S00) Borowina PLH080030**. Ten obszar sieci Natura 2000 ustanowiono rozporządzeniem Ministra Klimatu i Środowiska z dnia 17 sierpnia 2021 r. w sprawie specjalnego obszaru ochrony siedlisk Borowina (PLH080030). Obszar ten, o powierzchni 512,22 ha, leży w zasięgu gmin Szprotawa (w przeważającej części) i Niegosławice. W zasięgu gminy Niegosławice obejmuje on tereny zadrzewione o powierzchni około 12,4 ha, co stanowi około 0,09 % obszaru gminy (około 2,4% powierzchni tego obszaru chronionego).



Mapa 3 Gmina Niegosławice Natura 2000 – obszary chronionego krajobrazu – użytki ekologiczne Źródło: <https://geoserwis.gdos.gov.pl/mapy/>

Rekomenduje się ochronę środowiska przyrodniczego i krajobrazu, w szczególności utrzymanie istniejących form ochrony przyrody w obszarach o wybitnych wartościach przyrodniczych prawnie chronionych, w tym zwłaszcza obszarów chronionego krajobrazu oraz terenów obszaru specjalnej ochrony siedlisk Natura 2000, ochronę wód powierzchniowych. Wspieranie rozwoju form turystyki i rekreacji przyjaznych dla środowiska, m.in. poprzez prowadzenie szlaków turystycznych tak, aby nie przebiegały przez strefy ochrony stanowisk rzadkich gatunków zwierząt. Udostępnianie terenów chronionych poprzez istniejące i projektowane ścieżki dydaktyczne oraz odpowiednie oznakowania istniejących obiektów chronionych.

SYSTEM OSADNICZY

Najbardziej zaludnioną wsią gminy są Niegosławice 882 (mieszkańców w 2022 r., co stanowiło 20,67% populacji gminy), a następnie Gościeszowice (697 osoby, tj. 16,33% populacji gminy) i Przecław (624 mieszkańców; 14,62% populacji gminy). Ludność koncentruje się głównie we wsiach położonych w centralnej i północno-zachodniej części gminy.

Według danych GUS obserwowany jest sukcesywny spadek liczby mieszkańców gminy (w latach 2018-2022 w gminie ubyło 179 mieszkańców, co oznacza spadek o około 4%), wywołany zasadniczo ujemnym saldem migracji, przy ujemnym przyroście naturalnym. Jednocześnie w gminie wzrastają wskaźniki obciążenia demograficznego. W celu poprawy sytuacji demograficznej w gminie należy zapewnić atrakcyjne warunki osiedlania się, w szczególności związane z powstawaniem nowych miejsc pracy.

Sieć osadnicza gminy Niegosławice jest rozdrobniona – na 17 miejscowości statystycznych, w 6 liczba mieszkańców nie przekracza 100 osób. Najwięcej mieszkańców ma wieś Niegosławice pełniąca funkcję ośrodka administracyjno-usługowego gminy. Drugą co do wielkości jest wieś Gościszowice. Obie te wsie skupiają około 37% populacji gminy. Najmniejszą liczbą mieszkańców w gminie Niegosławice charakteryzuje się przysiółek Bukowiczka, który jest zamieszkiwany przez 1 osobę.

Niegosławice – wieś zamieszkuje 882 mieszkańców, z czego 49 % stanowią kobiety, a 51 % mężczyźni. W latach 1998-2021 liczba mieszkańców zmalała ok 0,2 %. Współczynnik feminizacji we wsi wynosi 99 i jest mniejszy do współczynnika feminizacji dla województwa lubuskiego oraz mniejszy do współczynnika dla całej Polski. 58% mieszkańców wsi Niegosławice jest w wieku produkcyjnym, 22% w wieku przedprodukcyjnym, a 20% mieszkańców jest w wieku poprodukcyjnym.

Na 100 osób w wieku produkcyjnym przypada we wsi Niegosławice 70 osób w wieku nieprodukcyjnym. Ten wskaźnik obciążenia demograficznego jest więc porównywalny do wskaźnika dla województwa lubuskiego oraz porównywalny do wskaźnika obciążenia demograficznego dla całej Polski.

Według danych archiwalnych pochodzących z Narodowego Spisu Powszechnego Ludności i Mieszkań w 2002 roku we wsi Niegosławice było 319 gospodarstw domowych. Wśród nich dominowały gospodarstwa zamieszkałe przez jedną osobę – takich gospodarstw było 76⁸

Gmina Niegosławice położona jest w południowej części województwa lubuskiego, na terenie powiatu żagańskiego, w odległości 95 km od granicy polsko - niemieckiej (przejścia graniczne Jędrzychowice) i 155 km od Wrocławia oraz 49 km od Zielonej Góry.

Administracyjnie gmina należy do powiatu żagańskiego, stanowiąc jego wschodni fragment sąsiadujący:

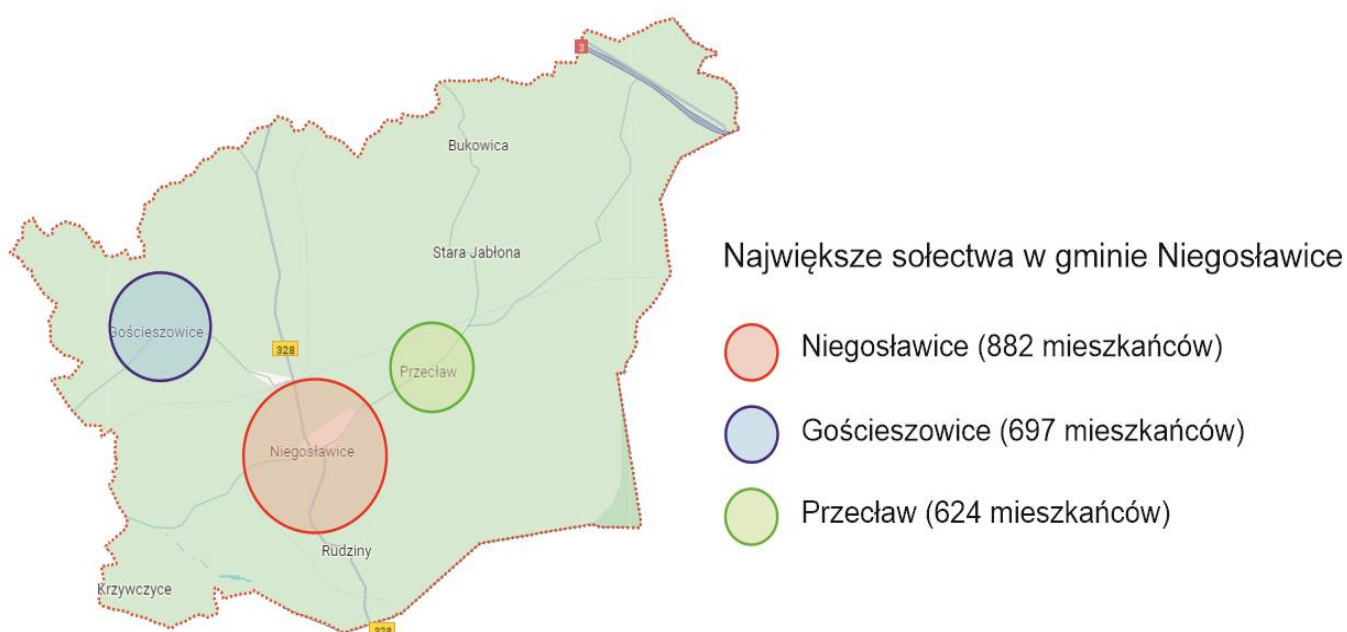
- od strony wschodniej z gminą Gaworzyce (powiat polkowicki),
- od strony południowej z gminą Przemków (powiat polkowicki),

⁸ www.polskawliczbach.pl,

- od strony północno-wschodniej z gminą Bytom Odrzański (powiat nowosolski),
- od strony północnej z gminą Nowe Miasteczko (powiat żagański),
- od strony zachodniej z gminą Szprotawa (powiat żagański).

Rekomenduje się, długofalowy przestrzenny rozwój największych miejscowości z centralnym ośrodkiem co pozwoli na uporządkowanie jej struktury funkcjonalno-przestrzennej, oraz poprawy standardów zamieszkiwania, pracy i wypoczynku.

Rysunek 2 System osadniczy gminy Niegosławice



OBSZARY STRATEGICZNEJ INTERWENCJI

Obszary strategicznej interwencji określone w strategii rozwoju województwa, o której mowa w art. 11 ust. 1 ustawy z dnia 5 czerwca 1998 r. o samorządzie województwa (t.j.: Dz. U. z 2022 r. poz. 547), wraz z zakresem planowanych działań.

Gmina Niegosławice należy do kilku obszarów strategicznej interwencji określonych w Strategii Rozwoju Województwa Lubuskiego 2030. Zgodnie z definicją OSI zawartą w Krajowej Strategii Rozwoju Regionalnego 2030 określenie to odnosi się nie tylko do obszarów o zidentyfikowanych, ale też do obszarów o potencjalnych powiązaniach funkcjonalnych. Należą do nich nie tylko obszary miast wojewódzkich, miast średnich czy lokalnych, ale i obszary powiązanych ze sobą funkcjonalnie gmin. Zgodnie z zapisami w SRWL zasadne są działania mające na celu inicjowanie takiej współpracy pomiędzy samorządami, które wspólnie mają większy potencjał rozwojowy, a takiej formy współdziałania jeszcze nie podjęły. Dotyczy to m.in. gminy Niegosławice, która wspólnie z 3 innymi JST zawiązała porozumienie międzygminne na rzecz współpracy w ramach określonych celów rozwojowych. Zgodnie zatem z zapisami KSRR 2030 dla OSI wyznaczonych z poziomu regionalnego ukierunkowane będzie wsparcie zaprogramowane z poziomu regionalnego, z możliwą uzupełniającą interwencją z poziomu krajowego w ramach kontraktu programowego i kontraktów sektorowych oraz z wykorzystaniem Porozumień Terytorialnych (PT), czyli nowych mechanizmów, które wprowadza znowelizowana ustawa o zasadach prowadzenia polityki rozwoju.

Tabela 5 OSI wskazane na poziomie regionalnym (zgodnie z zapisami Strategii Rozwoju Województwa Lubuskiego 2030)

Lp.	Rodzaj OSI	Zakres planowanych działań
1	Miejskie obszary funkcjonalne ośrodków wojewódzkich – Gorzowa Wielkopolskiego i Zielonej Góry	Nie dotyczy gminy Niegosławice Gmina Niegosławice nie należy do obszaru funkcjonalnego żadnego z obu miast wojewódzkich
2	Miejskie obszary funkcjonalne ośrodków subregionalnych i lokalnych	Nie dotyczy gminy Niegosławice Gmina Niegosławice nie należy do wymienionego OSI
3	Obszary wiejskie Obszary wiejskie w województwie lubuskim podzielić można według różnic w uwarunkowaniach rozwoju na: obszary wiejskie położone w MOF ośrodków wojewódzkich i subregionalnych, obszary wiejskie	Zgodnie z SWL 2030, interwencja skierowana do obszarów wiejskich obejmować będzie w szczególności: - poprawę dostępu do usług publicznych, w tym dostępności do świadczeń medycznych oraz profilaktyki zdrowotnej, edukacji, usług opiekuńczych oraz kultury i rekreacji, m.in. poprzez współpracę

	<p>znajdujące się w najtrudniejszej sytuacji społeczno-gospodarczej oraz obszary wiejskie o utrudnionych warunkach rozwojowych</p> <p>Kategoria OSI – obszary wiejskie obejmuje:</p> <p>a) obszary wiejskie znajdujące się w najtrudniejszej sytuacji społeczno-gospodarczej;</p> <p>b) obszary wiejskie o utrudnionych warunkach rozwojowych.</p>	<p>międzygminną, integrującą świadczenie usług i pozwalającą na podnoszenie ich jakości;</p> <ul style="list-style-type: none"> - uzupełnienie infrastruktury technicznej; - zwiększanie dostępności komunikacyjnej; - podnoszenie kwalifikacji zawodowych mieszkańców i wsparcie lokalnej przedsiębiorczości z wykorzystaniem technologii informacyjnych i komunikacyjnych umożliwiających zdalne nauczanie i świadczenie usług na odległość; - rozwijanie oferty z obszaru turystyki i rekreacji; - wykorzystanie atrakcyjnej przestrzeni województwa dla lokalizowania ośrodków opieki dla osób starszych z Polski i z zagranicy, przy zapewnianiu odpowiedniego standardu usług zdrowotnych i kulturalnych; - wykorzystanie struktur sieciowych w pobudzaniu aktywności gospodarczej i społecznej (m.in. LGD, ODR, izby rolnicze); - promocję instrumentów współpracy i partnerstwa – włączenie mieszkańców obszarów wiejskich w działania rozwojowe; - odnowę wsi, wspieranie budowania tożsamości lokalnej i zachowanie wiejskiego dziedzictwa kulturowego i krajobrazu <p>Zgodnie z zapisami SRWL 2030 gmina Niegosławice należy go grupy gmin o utrudnionych warunkach rozwoju.</p> <p>Gmina Niegosławice należy do partnerstwa gmin : „Partnerstwo razem dla rozwoju powiatu żagańskiego” (Szprotawa, Brzeźnica, Małomice, Niegosławice) zawiązanego w ramach realizacji Innych Instrumentów Terytorialnych, które zostanie objęte instrumentem terytorialnym Polityki Spójności w ramach powstającej lokalnej strategii terytorialnej wskazującej kierunki działań dla tego obszaru.</p>
4	Obszary przygraniczne	<p>W przypadku obszarów przygranicznych w województwie lubuskim wyróżnić można terytorialnie dwa pasy.</p>

		<p>Pierwszy pas to 10 gmin – Brody, Cybinkę, Górzycę, Gubin (gmina miejska), Gubin (gmina wiejska), Kostrzyn nad Odrą, Łęknice, Przewóz, Słubice, Trzebiel bezpośrednio przylegające do granicy, w których występuje silne oddziaływanie transgraniczne.</p> <p>Drugi pas: przygraniczne podregiony gorzowski i zielonogórski (NUTS 3), które obejmują programy współpracy transgranicznej w ramach Europejskiej Współpracy Terytorialnej. Oba podregiony wypełniają cały obszar województwa lubuskiego.</p> <p>Gmina Niegostawice należy do drugiego pasa gmin.</p>
5	Obszary zagrożone powodziami	<p>Do grupy gmin, które objęte są obszarami szczególnego zagrożenia powodzią zakwalifikowano na terenie województwa lubuskiego 62 gminy: Bledzew, Bobrowice, Bogdaniec, Bojadła, Brody, Bytnica, Bytom Odrzański, Cybinka, Czerwieńsk, Dąbie, Deszczno, Dobiegniew, Drezdenko, Gorzów Wielkopolski, Górzycza, Gubin (gmina miejska), Gubin (gmina wiejska), Iłowa, Jasień, Kargowa, Kostrzyn nad Odrą, Krosno Odrzańskie, Krzeszyce, Lubiszyn, Lubsko, Łagów, Łęknica, Małomice, Maszewo, Międzyrzecz, Niegostawice, Nowa Sól (gmina miejska), Nowa Sól (gmina wiejska), Nowogród Bobrzański, Otyń, Przewóz, Przytoczna, Pszczew, Rzepin, Santok, Siedlisko, Skwierzyna, Słonów, Słubice, Stare Kurowo, Sulechów, Sulęcín, Szlichtyngowa, Szprotawa, Torzym, Trzciel, Trzebiechów, Trzebiel, Witnica, Wschowa, Zabór, Zbąszynek, Zielona Góra, Zwierzyn, Żagań (gmina miejska), Żagań (gmina wiejska), Żary (gmina wiejska).</p> <p>Na terenie wszystkich wskazanych gmin stwierdzono występowanie obszarów o wysokim prawdopodobieństwie wystąpienia powodzi.</p> <p>Do wyznaczonego obszaru zakwalifikowano gminy, na terenie których występuje prawdopodobieństwo wystąpienia powodzi, a także gminy, których obszar narażony jest na zalanie w przypadku zniszczenia lub uszkodzenia wału przeciwpowodziowego.</p>

		<p>Kierunki działania:</p> <p>Inwestycje przeciwpowodziowe na terenie województwa lubuskiego powinny obejmować w szczególności budowę wałów przeciwpowodziowych, a także innych budowli, takich jak: jazy, przepusty, wały cofkowe, zbiorniki retencyjne.</p> <p>Spośród wymienionych gmin, szczególnie zagrożonych powodzią, rozbudowa tych zbiorników umożliwi skuteczniejszą ochronę przed powodzią w przypadku gmin: Bobrowice, Dąbie, Krosno Odrzańskie, Nowogród Bobrzański. Jednocześnie powiększenie ww. zbiorników zwiększy możliwości produkcyjne energii elektrycznej przez Zespół Elektrowni Wodnych Dychów. Lista strategicznych inwestycji planowanych do realizacji w latach 2016–2021 na terenie województwa lubuskiego wskazana została w Planie zarządzania ryzykiem powodziowym dla obszaru dorzecza Odry, stanowiącym załącznik do rozporządzenia Rady Ministrów z dnia 18 października 2016 r. Perspektywa tego dokumentu dobiega jednak końca, a w marcu 2020 r. Państwowe Gospodarstwo Wodne Wody Polskie rozpoczęło prace nad przeglądem i aktualizacją planów zarządzania ryzykiem powodziowym.</p>
--	--	---

Źródło: opracowanie na podstawie Strategii Rozwoju Województwa Lubuskiego 2030.

OSI lokalne na terenie gminy Niegosławice

Na terenie gminy Niegosławice nie zdefiniowano specyficznych obszarów strategicznej interwencji.

II.5 ANALIZA NADRZĘDNYCH DOKUMENTÓW STRATEGICZNYCH

Strategia Rozwoju Gminy Niegosławice na lata 2024-2030 jest dokumentem spójnym z dokumentami wyższego rzędu, na poziomie regionalnym oraz krajowym. Spójność celów zapisanych w Strategii z celami w dokumentach o charakterze strategicznym na szczeblu krajowym i regionalnym ma istotne znaczenie, ponieważ pozwoli korzystać z efektów synergii wynikającej z uczestnictwa w programowaniu i realizacji zamierzeń w kooperacji z otoczeniem.

W ramach analizy zbieżności celów analizie poddano następujące dokumenty:

- Strategia na rzecz Odpowiedzialnego Rozwoju do 2020 roku (z perspektywą do 2030 roku) – dokument obejmujący plan gospodarczy dla Polski do 2020 roku z perspektywą do 2030 roku,
- Krajowa Strategia Rozwoju Regionalnego 2030 – podstawowy dokument strategiczny polityki regionalnej państwa,
- Strategia Rozwoju Województwa Lubuskiego 2030 – stanowiąca najważniejsze narzędzie w kreowaniu polityki rozwoju społeczno-gospodarczego województwa lubuskiego.

Dokument jest również spójny z dokumentami planistycznymi gminy. Dokument został zweryfikowany pod tym względem.

Analiza zapisów wymienionych poniżej dokumentów wskazała, że Strategia Rozwoju Gminy Niegosławice na lata 2024-2030 wpisuje się w konkretne cele określone w wymienionych w poniższej Tabeli dokumentach.

Tabela 6 Zgodność z celami innych dokumentów strategicznych

Lp.	Strategia Rozwoju Gminy Niegosławice na lata 2024-2030	SOR 2020 (2030)	KSRR 2030	SRWL 2030
1	Cel strategiczny 1 Rozwój społeczny i edukacji CO 1.1. Rozwój edukacji i aktywności społecznej CO 1.2 Gmina społecznie odpowiedzialna CO 1.3 Gmina dobrze zarządzana CO 1.4 Wzmacnianie tożsamości lokalnej i oferty kulturalnej	Cel II Rozwój społecznie wrażliwy i terytorialnie zrównoważony Cel szczegółowy III – Skuteczne państwo i instytucje służące wzrostowi oraz włączeniu społecznemu i gospodarczemu	<p>Cel szczegółowy III: Podniesienie jakości zarządzania i wdrażania polityk ukierunkowanych terytorialnie.</p> <p>Cel 3.3. Poprawa organizacji świadczenia usług publicznych</p> <p>Cel 3.4. Efektywny i spójny system finansowania polityki regionalnej</p> <p>Cel szczegółowy I: Zwiększenie spójności rozwoju kraju w wymiarze społecznym, gospodarczym, środowiskowym i przestrzennym</p> <p>Cel 1.5 Rozwój infrastruktury dostarczającej usługi publiczne i podnoszących atrakcyjność inwestycyjną obszarów</p>	<p>Cel strategiczny 2 Region silny w wymiarze społecznym oraz bliski obywatelowi</p> <p>Cele operacyjne:</p> <p>2.1 Wzrost dostępności i efektywności kształcenia oraz wychowania przedszkolnego i opieki nad najmłodszymi dziećmi</p> <p>2.2 Promocja włączenia społeczno-zawodowego oraz kompleksowe wsparcie seniorów</p> <p>2.3 Wysoka jakość i dostępność usług medycznych oraz upowszechnianie profilaktyki zdrowotnej i zdrowego stylu życia</p> <p>2.4 Zapewnienie bogatej oferty kulturalnej oraz ochrona i promocja dziedzictwa kulturowego</p> <p>2.5 Rozbudowa oraz modernizacja infrastruktury sportowej i rekreacyjnej, a także upowszechnianie i promocja sportu</p> <p>2.6 Wspieranie rozwoju społeczeństwa obywatelskiego i poczucia tożsamości regionalnej</p>

				<p>Cel strategiczny 4 Region atrakcyjny, efektywnie zarządzany i otwarty na współpracę</p> <p>Cel operacyjny 4.5 Rozwój e-usług i kompetencji cyfrowych społeczeństwa</p>
2	<p>Cel strategiczny 2 Zrównoważona i konkurencyjna lokalna gospodarka Cele operacyjne: CO 2.1 Rozwoju lokalnej przedsiębiorczości CO 2.2. Rozwój funkcji turystycznej w gospodarce gminy CO 2.3 Promocja gminy i kreowanie marki gminy</p>	<p>Cel szczegółowy I – Trwały wzrost gospodarczy oparty coraz silniej o wiedzę, dane i doskonałość organizacyjną Cel II Rozwój społecznie wrażliwy i terytorialnie zrównoważony</p>	<p>Cel szczegółowy I: Zwiększenie spójności rozwoju kraju w wymiarze społecznym, gospodarczym, środowiskowym i przestrzennym; Cel 1.5 Rozwój infrastruktury dostarczającej usługi publiczne i podnoszących atrakcyjność inwestycyjną obszarów</p> <p>Cel szczegółowy 2 Wzmacnianie regionalnych przewag konkurencyjnych.</p> <p>Cel 2.2. Wspieranie przedsiębiorczości na szczeblu regionalnym i lokalnym</p>	<p>Cel strategiczny 1 Inteligentna, zielona gospodarka regionalna Cele operacyjne: 1.6 Rozwój potencjału turystycznego 1.7 Konkurencyjne i ekologiczne rolnictwo Cel strategiczny 2 Region silny w wymiarze społecznym oraz bliski obywatelowi Cele operacyjne: 2.4 Zapewnienie bogatej oferty kulturalnej oraz ochrona i promocja dziedzictwa kulturowego,</p> <p>Cel strategiczny 4 Region atrakcyjny, efektywnie zarządzany i otwarty na współpracę Cele operacyjne: 4.1 Efektywna współpraca międzyregionalna i transgraniczna 4.2 Atrakcyjny wizerunek i rozpoznawalna marka województwa</p>
3	<p>Cel strategiczny 3 Kapitał przyrodniczy i infrastruktura techniczna Cele operacyjne:</p>	<p>Cel II Rozwój społecznie wrażliwy i terytorialnie zrównoważony</p>	<p>Cel szczegółowy 1 – Zwiększenie spójności rozwoju kraju w wymiarze społecznym, gospodarczym, środowiskowym i przestrzennym. 1.4. Przeciwdziałanie kryzysom na obszarach zdegradowanych</p>	<p>Cel strategiczny 1 Inteligentna, zielona gospodarka regionalna Cel operacyjny 1.2 Rozwój zielonej gospodarki, w tym energetyki przyjaznej środowisku</p>

	<p>CO 3.1 Poprawa dostępności komunikacyjnej- wewnętrznej i zewnętrznej</p> <p>CO 3.2 Poprawa estetyki i spójności zagospodarowania przestrzeni publicznej</p> <p>CO 3. Ochrona kapitału przyrodniczego i adaptacja do zmian klimatu.</p>		<p>Cel 1.5</p> <p>Rozwój infrastruktury dostarczającej usługi publicznych i podnoszących atrakcyjność inwestycyjną obszarów</p>	<p>Cel strategiczny 3</p> <p>Integracja przestrzenna regionu.</p> <p>Cele operacyjne:</p> <p>3.1 Modernizacja oraz rozwój infrastruktury,</p> <p>3.2 Wzmocnienie dostępności infrastruktury teleinformatycznej,</p> <p>3.4</p> <p>Ochrona środowiska przyrodniczego, w tym przeciwdziałanie negatywnym skutkom zmian klimatu</p> <p>3.7</p> <p>Zrównoważony rozwój obszarów wiejskich</p>
--	---	--	---	---

Źródło: opracowanie własne

II.6 SYSTEM REALIZACJI STRATEGII ROZWOJU GMINY NIEGOSŁAWICE NA LATA 2024-2030

Skuteczna realizacja wyznaczonych celów i kierunków działań dokumentu „Strategii Rozwoju Gminy Niegosławice na lata 2024–2030” jest uwarunkowana prawidłowym ustanowieniem systemu zarządzania procesami rozwojowymi i włączeniem w te działania szerokiego grona interesariuszy, od administracji na wszystkich szczeblach po sektor pozarządowy i gospodarczy. Równie istotne będzie też określenie warunków organizacyjnych dla wdrażania, monitorowania, aktualizacji i ewaluacji dokumentu.

PODMIOTY ODPOWIEDZIALNE ZA WDRAŻANIE STRATEGII:

Wdrażanie celów i kierunków działań Strategii polegać będzie przede wszystkim na koordynacji współpracy pomiędzy zaangażowanymi w ten proces podmiotami, tj.:

Radą Gminy Niegosławice, która odpowiada za:

- zatwierdzenie Strategii,
- zatwierdzenie zmian w Strategii,
- nadzór nad postępami i efektami wdrażania poprzez zatwierdzanie rocznego raportu o stanie gminy, który obejmuje podsumowanie działań w zakresie realizacji Strategii.

Wójtem Gminy Niegosławice, który odpowiada za:

- nadzór nad realizacją celów i kierunków działań zapisanych w Strategii,
- zapewnienie środków finansowych na realizację celów i kierunków działań przyjętych w Strategii poprzez uwzględnienie ich w budżecie gminy i Wieloletniej Prognozie Finansowej, jak również poprzez pozyskiwanie zewnętrznych źródeł finansowania,
- monitoring, ocenę realizacji oraz przygotowanie zmian Strategii,
- inicjowanie zmian Strategii, zgodnie z określoną procedurą.

Koordynatorem/Koordynatorką ds. Strategii (wyznaczona osoba w strukturach Urzędu Gminy Niegosławice), który/a odpowiada za:

- obsługę Wójta Gminy Niegosławice w zakresie jego zadań związanych z realizacją Strategii,
- przepływ informacji na temat wdrażania Strategii,
- promocję efektów realizacji Strategii,
- współpracę z interesariuszami Strategii w procesie jej wdrażania.

Interesariuszami wdrażania Strategii, którzy odpowiadają za:

- realizację zadań wynikających ze Strategii,
- wnioskowanie o zmiany w Strategii,
- dostarczanie danych do monitorowania oraz oceny wdrażania Strategii

SYSTEM MONITOROWANIA STRATEGII ROZWOJU GMINY NIEGOSŁAWICE NA LATA 2024-2030

Proces monitorowania Strategii prowadzony będzie poprzez następujące działania:

- zbieranie i analizę danych ilościowych i jakościowych wybranych wskaźników, w szczególności opisanych w tabeli dotyczącej oczekiwanych rezultatów planowanych działań oraz wskaźniki ich osiągnięcia,
- przygotowanie raportów z realizacji Strategii w ramach raportu o stanie gminy.

Monitorowanie umożliwi bieżącą ocenę realizacji zaplanowanych celów kierunków działań Strategii i dostarczy danych do działań ewaluacyjnych. Odpowiada za niego wyznaczony Koordynator/Koordynatorka ds. Strategii. Zbiera dane w określonych cyklach, zarówno w Urzędzie Gminy oraz jej jednostkach, a także od zaangażowanych we wdrażanie interesariuszy. Koordynator/Koordynatorka ds. Strategii przygotowuje również raporty na żądanie Wójta i/lub Rady Gminy, szczególnie kiedy ma to istotne znaczenie do podjęcia decyzji ws. rozwoju gminy, jak np. podjęcia decyzji o finansowaniu inwestycji czy konieczności dokonania zmian w Strategii.

Tabela 7 Oczekiwane rezultaty planowanych działań oraz wskaźniki ich osiągnięcia

Cel	Rezultat	Wskaźnik osiągnięcia rezultatu	Jednostka miary	Źródło	Podmiot/jednostka odpowiedzialna za monitorowanie	Oczekiwany kierunek/trend zmiany
CS 1 Rozwój społeczny i kulturalny	Poprawa dostępności do miejsc opieki nad dziećmi do lat 3	Odsetek dzieci objętych opieką w żłobkach	%	GUS-BDL	Urząd Gminy Niegosławice	wzrost
	Budowa nowego Ośrodka Pomocy Społecznej	Dostęp do opieki społecznej	%	GUS-BDL Urząd Gminy Niegosławice	Urząd Gminy Niegosławice	wzrost
	Dzienny dom pobytu dla seniorów i klub seniora	Odsetek osób w wieku poprodukcyjnym objętych opieką	%	GUS-BDL	Urząd Gminy Niegosławice	wzrost
	Zwiększenie dostępu do placówek służby zdrowia	Dostęp do lekarzy specjalistów	%	GUS-BDL Urząd Gminy Niegosławice	Urząd Gminy Niegosławice	wzrost
	Zwiększenie ilości miejsc przedszkolnych	Odsetek dzieci objętych opieką w wieku przedszkolnym	%	GUS-BDL	Urząd Gminy Niegosławice	wzrost
	Wzrost aktywności mieszkańców	Fundacje, stowarzyszenia i organizacje społeczne na 10 tys. mieszkańców	szt	GUS-BDL	Urząd Gminy Niegosławice	wzrost
	Zwiększenie jakości infrastruktury sportowej i rekreacyjnej w gminie i aktywności mieszkańców	Nowe/zmodernizowane obiekty sportowe i rekreacyjne, świetlice wiejskie,	szt	GUS-BDL, Urząd Gminy Niegosławice	Urząd Gminy Niegosławice	wzrost
CS 2 Zrównoważona i konkurencyjna gospodarka	Wzrost przedsiębiorczości mieszkańców	Podmioty wpisane do rejestru REGON na 10 tys. mieszkańców	szt	GUS-BDL	Urząd Gminy Niegosławice	wzrost
	Zwiększenie liczby nowych inwestorów na terenie gminy	Powierzchnia nowych uzbrojonych terenów inwestycyjnych	ha	Urząd Gminy Niegosławice	Urząd Gminy Niegosławice	wzrost

	Zwiększenie atrakcyjności turystycznej w gminie	Udzielone noclegi na 1000 mieszkańców (dane powiatowe)	-	GUS-BDL	Urząd Gminy Niegosławice	wzrost
CS 3 Kapitał przyrodniczy i przestrzeń	Poprawa stanu środowiska naturalnego	Odsetek gospodarstw domowych korzystających z sieci kanalizacyjnej	%	GUS-BDL	Urząd Gminy Niegosławice	wzrost
	Usprawnienie gospodarki odpadami	Odpady zebrane selektywnie w relacji do ogółu odpadów	%	Urząd Gminy Niegosławice	Urząd Gminy Niegosławice	wzrost
	Usprawnienie gospodarki ściekowej na terenie gminy	Liczba osób korzystająca z oczyszczalni ścieków	osoba	GUS-BDL	Urząd Gminy Niegosławice	wzrost
	Poprawa dostępności komunikacyjnej gminy	Długość wybudowanych/zmodernizowanych dróg rowerowych Długość wybudowanych/zmodernizowanych dróg (km)	km	GUS-BDL	Urząd Gminy Niegosławice	wzrost
	Rewitalizacja obiektów i przestrzeni publicznej	Powierzchnia terenów zrewitalizowanych	ha	Urząd Gminy Niegosławice	Urząd Gminy Niegosławice	wzrost
	Poprawa funkcjonowania komunikacji publicznej na terenie gminy	Liczba miejscowości obsługiwanych przez komunikację publiczną Liczba połączeń komunikacyjnych (tras)	Liczba tras	Urząd Gminy Niegosławice	Urząd Gminy Niegosławice	wzrost
	Zwiększenie udziału energii pozyskanej ze źródeł odnawialnych na potrzeby budynków użyteczności publicznej	Liczba zainstalowanych instalacji OZE	szt	Urząd Gminy Niegosławice	Urząd Gminy Niegosławice	wzrost

	Zwiększenie energooszczędnego oświetlenia na obszarze gminy	Liczna nowych instalacji oświetleniowych w tym z OZE	szt	Urząd Gminy Niegosławice	Urząd Gminy Niegosławice	wzrost
	Dostęp do sieci gazowej	Liczba odbiorców sieci gazowej w gminie, liczba nowej sieci gazowej	szt, km	Urząd Gminy Niegosławice	Urząd Gminy Niegosławice	wzrost
	Dostęp do Internetu	Liczba odbiorców, Liczba punktów dostępu do Internetu	osoby Szt.	Urząd Gminy Niegosławice	Urząd Gminy Niegosławice	wzrost

Źródło: Opracowanie własne

EWALUACJA

Strategia podlega aktualizacji, jeżeli wymaga tego sytuacja społeczna, gospodarcza lub przestrzenna gminy albo gdy jest to konieczne dla zachowania jej spójności ze strategią rozwoju województwa.

Badania ewaluacyjne będą nadzorowane przez Koordynatora/Koordynatorkę ds. Strategii. Decyzję o przeprowadzeniu ewaluacji podejmie Wójt Gminy Niegosławice na wniosek koordynatora/koordynatorki ds. Strategii. W badaniu mogą wziąć również udział zewnętrzni eksperci, niezależni od podmiotów wdrażających Strategię.

Zaplanowano następujące rodzaje ewaluacji:

- **Ewaluacja mid-term** (śródkresowa), czyli badanie wykonane w połowie okresu realizacji dokumentu, tj. w 2027 r. (do końca I kwartału). Celem badania w połowie okresu realizacji jest ocena wstępnych wyników realizacji, takich jak: osiągnięte na danym etapie wdrażania rezultaty, stopień osiągnięcia celów, wykorzystanie środków finansowych;
- **Ewaluacja ex-post** (na zakończenie), czyli po zakończeniu okresu realizacji Strategii zostanie przeprowadzona ewaluacja ex-post. Jest to badanie podsumowujące. Jego celem jest określenie trwałości zrealizowanych działań oraz stopnia ich oddziaływania. Istotną rolę odgrywa odniesienie się do założonych w Strategii celów oraz ocena, na ile udało się je osiągnąć. Ewaluacja ex-post powinna obejmować również pozytywne i negatywne czynniki wpływające na wdrażanie Strategii, a także identyfikować ewentualne wystąpienie efektów niezaplanowanych. Wyniki ewaluacji ex-post służą m.in. kompleksowemu podsumowaniu realizacji Strategii oraz podjęciu kluczowych decyzji strategicznych dot. dalszego rozwoju gminy w kolejnych latach.
- **Ewaluacja on-going** (na bieżąco), czyli ocena realizacji Strategii może zostać przeprowadzona w każdym momencie jej wdrażania, w sytuacji, gdy nastąpi konieczność potwierdzenia występowania przesłanek, na podstawie których należy wprowadzić zmiany do dokumentu. Ten rodzaj ewaluacji prowadzi Koordynator/Koordynatorka ds. Strategii we współpracy z jednostkami gminy i poszczególnymi stanowiskami w Urzędzie Gminy.

W trakcie ewaluacji dopuszcza się również wykorzystanie narzędzi badawczych, takich jak ankiety czy wywiady. Raporty z ewaluacji akceptuje Wójt oraz prezentowane są one Radzie Gminy oraz publikowane są na stronie gminy do wiadomości opinii publicznej. Mogą stać się również elementem włączenia mieszkańców do dyskusji o sprawach ważnych i priorytetowych dla gminy, służy temu upowszechnienie wyników ewaluacji.

Raporty z ewaluacji podlegają akceptacji Wójta oraz są prezentowane Radzie Gminy. Raporty te podawane są również do opinii publicznej.

KRYTERIA EWALUACJI:

- trwałość: czy efekty podejmowanych działań są trwałe, długofalowe?
- trafność: Czy cele odpowiadają potrzebom? Czy mieszkańcy znają i utożsamiają się ze Strategią? Czy struktura logiczna interwencji jest poprawna?
- efektywność: Czy cele osiągnięto najniższym możliwym kosztem? Czy lepiej osiągnięto by cele interwencji publicznej innymi metodami i narzędziami?
- skuteczność: Czy to, co osiągnięto jest tym, co planowano?
- użyteczność/oddziaływanie: Czy Strategia spełniła oczekiwania adresatów? Czy efekty Strategii są korzystne dla różnych grup odbiorców?

WYTYCZNE DO SPORZĄDZENIA DOKUMENTÓW WYKONAWCZYCH

Za dokumenty wykonawcze uznaje się Plany, Programy, dla których kompetencje do zatwierdzenia z tytułu przepisów prawa posiada Rada Gminy Niegosławice lub Wójt Gminy Niegosławice.

Poniżej prezentowane wytyczne mają zastosowanie dla dokumentów wykonawczych opracowywanych lub aktualizowanych po dacie przyjęcia dokumentu jakim jest Strategia:

- Dla wszystkich dokumentów wykonawczych w części dotyczącej monitoringu (jeżeli dotyczy) zaleca się uwzględnienie odpowiednich wskaźników, które zostały wskazane w tabeli pn. Oczekiwane rezultaty planowanych działań oraz wskaźniki ich osiągnięcia.
- Dla wszystkich dokumentów wykonawczych w części dotyczącej ich zarządzania (jeżeli dotyczy) zaleca się włączenie Koordynatora/Koordynatorki ds. Strategii w procesy przepływu informacji w zakresie opracowania i wdrażania przedmiotowych planów i programów.
- Dla wszystkich dokumentów wykonawczych w części dotyczącej ich realizacji zaleca się wskazanie spójności tych dokumentów z przyjętą Strategią.
- Dla wszystkich dokumentów wykonawczych realizowanych w sferze społecznej, gospodarczej oraz przestrzennej zaleca się uwzględnienie działań/projektów/inwestycji wynikających z kierunków działań wskazanych w określonych dla Strategii celach.

Tabela 8 Wykaz dokumentów wykonawczych w gminie Niegosławice oraz ocena ich aktualności

Lp.	Obszar tematyczny	Wykaz obowiązujących/przyjętych dokumentów wykonawczych na poziomie lokalnym	Uwagi/Rekomendacje
1	Planowanie przestrzenne	<ul style="list-style-type: none"> • Studium Uwarunkowań i Kierunków Zagospodarowania Przestrzennego gminy Niegosławice • Miejscowe Plany Zagospodarowania Przestrzennego 	<p>Dokument aktualny w momencie przygotowania Strategii: obowiązujące studium uwarunkowań i kierunków zagospodarowania przestrzennego Gminy Niegosławice zostało przyjęte uchwałą Nr XXI/100/2000 Rady Gminy Niegosławice z dnia 30 października 2000 r. Następnie zmienione uchwałą Nr XXIX/149/2009 Rady Gminy Niegosławice z dnia 26 października 2009 r. oraz uchwałą Nr XXXI/194/2021 Rady Gminy Niegosławice z dnia 29 lipca 2021 r. Obecnie gmina jest w trakcie sporządzenia nowego studium dla obszaru całej Gminy Niegosławice. Opracowanie zostało zainicjowane uchwałą Nr XXIV/158/2020 Rady Gminy Niegosławice z dnia 30 listopada 2020 r.</p> <p>Gmina posiada Program Rewitalizacji na lata 2016-2022 r.</p> <p>W przypadku decyzji o przygotowaniu Programu Rewitalizacji, zgodnie z art. 52 ustawy o rewitalizacji gmina, która obecnie prowadzi działania rewitalizacyjne w oparciu o program rewitalizacji (inny niż GPR), może je kontynuować do 31 grudnia 2023 r. Po tej dacie ustawa przewiduje obowiązek uchwalenia GPR w przypadku, gdy gmina zamierza nadal prowadzić rewitalizację lub dopiero zaczyna jej prowadzenie. Po 31 grudnia 2023 r. gmina, która posiada program rewitalizacji inny niż GPR, uchwalony przed dniem wejścia w życie ustawy, nadal będzie uprawniona do skorzystania z szybciej ścieżki przekształcenia tego programu w GPR (art. 52 ustawy)</p>
2	Energetyka	<ul style="list-style-type: none"> • Brak dokumenty • Założenia do planu zaopatrzenia w ciepło, energię elektryczną 	<p>Brak dokumentu</p> <p>Przygotowanie Planu/programu wykonawczego dla obszaru energetyki w zakresie objętym Strategią: plan wykonawczy powinien uwzględniać zasady realizacji kierunków działań i konkretnych projektów, wraz ze sposobem ich finansowania, terminem realizacji i wskazania podmiotów odpowiedzialnych za wdrożenie oraz monitorowanie).</p> <p>Brak dokumentu</p>

		i paliwa gazowe dla Gminy Niegostawice	
3	Gospodarka komunalna	Wieloletni Program Gospodarowania Zasobem Mieszkaniowym Gminy	Program przyjęty uchwałą Nr XXXIX.160.2013 Rady Gminy Niegostawice z dnia 25 marca 2013 r., mający na celu tworzenie warunków do zaspokajania potrzeb mieszkaniowych wspólnoty samorządowej.
4	Ochrona i opieka nad zabytkami oraz zarządzanie dziedzictwem	<ul style="list-style-type: none"> Gminna Ewidencji Zabytków Gminy Niegostawice Gminny Program opieki nad zabytkami gminy Niegostawice 	<p>Dokument aktualny</p> <p>Brak dokumentu;</p>
5	Ochrona środowiska i adaptacja do zmian klimatu	<ul style="list-style-type: none"> Program Ochrony środowiska dla Gminy Niegostawice Plan Gospodarki Niskoemisyjnej dla gminy Niegostawice do roku 2023; Program usuwania azbestu i wyrobów zawierających azbest z terenu Gminy Niegostawice uchwałą nr XVII/88/2012 z dnia 27 stycznia 2012 r. 	<p>Brak dokumentu;</p> <p>Dokument nieaktualny;</p> <p>Dokument nieaktualny;</p>
6	Transport	<ul style="list-style-type: none"> Brak dokumentów wykonawczych w tym obszarze 	<p>Rekomendacje: przygotowanie planu wykonawczego w zakresie zrównoważonej mobilności na terenie gminy obejmującego cele i kierunki działań oraz przedsięwzięcia ujęte w Strategii: m.in. koncepcję rozwoju i budowy ścieżek/dróg rowerowych w gminie w powiązaniu z celami i przedsięwzięciami ujętymi w przygotowywanej Strategii Terytorialnej gmin: Brzeźnica, Małomice, Szprotawa, Niegostawice .</p>
7	Polityka społeczna	<ul style="list-style-type: none"> Strategia Rozwiązywania Problemów Społecznych Gminy Niegostawice na lata 2021-2027; Gminny Program Profilaktyki i Rozwiązywania Problemów Alkoholowych i Przeciwdziałaniu Narkomanii dla Gminy Niegostawice na rok 2022-2023; Gminny Program przeciwdziałania przemocy w rodzinie oraz ochrony ofiar przemocy w rodzinie 	<p>Dokument aktualny;</p> <p>Dokument o charakterze cyklicznym, przygotowywane na każdy rok realizacji;</p>

		<p>w Gminie Niegosławice na lata 2021-2025;</p> <ul style="list-style-type: none"> Gminny Program Wsparcia Rodziny na lata 2022-2024; 	<p>Dokument aktualny;</p> <p>Dokument aktualny;</p>
8	Rozwój lokalny/aktywność społeczna	<ul style="list-style-type: none"> Program współpracy gminy Niegosławice z organizacjami pozarządowymi oraz podmiotami wymienionymi w art. 3 ust. 3 ustawy z dnia 24 kwietnia 2003 r. o działalności pożytku publicznego i o wolontariacie (Program przygotowywane i przyjmowany na dany rok kalendarzowy) Program opieki nad zwierzętami bezdomnymi oraz zapobiegania bezdomności zwierząt na terenie Gminy Niegosławice w 2022 r. został przyjęty uchwałą nr XL.255.2022 Rady Gminy Niegosławice z dnia 30 maja 2022 r. 	<p>Program Współpracy Gminy Niegosławice z organizacjami pozarządowymi oraz innymi podmiotami prowadzącymi działalność pożytku publicznego wymienionymi w art. 3 ust.3 ustawy o działalności pożytku publicznego i o wolontariacie na rok 2023 uchwalony został przez Radę Gminy Niegosławice.</p> <p>Dokument aktualny</p>
9	Zarządzanie kryzysowe	<ul style="list-style-type: none"> Plan Zarządzania Kryzysowego dla gminy Niegosławice 	Dokument aktualny
10	Finanse publiczne	<ul style="list-style-type: none"> Wieloletnia Prognoza Finansowa dla Gminy Niegosławice (na lata 2022-2032) Uchwały budżetowe Rady Gminy Niegosławice 	Rekomendacja: ujęcie w WPF planowanych przedsięwzięć w ramach Strategii Rozwoju Gminy Niegosławice

Źródło: opracowanie własne

II.7 RAMY FINANSOWE I ŹRÓDŁA FINANSOWANIA

Wielostronna i partnerska współpraca w zakresie wdrażania dokumentu przekłada się też na szeroki wachlarz możliwych źródeł finansowania planowanych przedsięwzięć. Szansą dla pełnej realizacji wyznaczonych przez nią kierunków działania są zewnętrzne źródła finansowania, przede wszystkim środki krajowe (pochodzące z budżetu państwa w zakresie rządowych programów) i pochodzące z programów Unii Europejskiej (programu regionalnego dla województwa lubuskiego czy programów o wymiarze i zasięgu krajowym), a także z innych międzynarodowych instytucji.

Gmina Niegosławice planuje aktywnie pozyskiwać środki na realizację projektów/przedsięwzięć przyczyniających się do poprawy jakości życia mieszkańców i rozwoju gminy w różnych wymiarach.

Jednym z warunków realizacji celów zawartych w niniejszej Strategii jest pozyskanie i zabezpieczenie środków finansowych na realizację zaplanowanych kierunków działań i projektów. Podstawę do określenia ram finansowych działań jest budżet Gminy oraz przygotowana wieloletnia prognoza finansowa. Gmina będzie utrzymywać nadwyżkę operacyjną, tak aby nie wystąpiło zagrożenie dla dyscypliny finansów publicznych i umożliwiający spłatę wcześniej zaciągniętych zobowiązań. Pozostałe środki, w tym dochody majątkowe przeznaczone będą na realizację zaplanowanych inwestycji. Długookresowe cele strategiczne zapisane zostaną w wieloletniej prognozie finansowej. W celu oddania realności prognozy oraz rzetelności finansowego przedstawienia planowanych działań, wieloletnia prognoza finansowa oddawać będzie wszystkie okoliczności, które mają lub mogą mieć wpływ na gospodarkę finansową Gminy, np.: inflacja, wzrost wynagrodzeń, planowane zmiany systemowe np. w podatkach dochodowych. Na tej podstawie wyznaczane będą możliwe do przeznaczenia limity wydatków w poszczególnych latach na wyznaczone przedsięwzięcia.

Źródłem finansowania działań przewidzianych do realizacji w Strategii będą:

- budżet gminy,
- budżet wojewody,
- budżet Samorządu Województwa,
- budżet państwa w ramach określonych programów czy projektów,
- środki z Państwowego Funduszu Rehabilitacji Osób Niepełnosprawnych,
- środki z budżetu Unii Europejskiej,
- środki pomocowe pozyskiwane przez interesariuszy uczestniczących w realizacji Strategii,
- środki własne interesariuszy uczestniczących w realizacji Strategii,

- inne środki zewnętrzne.

Skuteczność wyznaczonych działań zależy zarówno od środków finansowych posiadanych przez gminę, jak i efektywności w ich dalszym pozyskiwaniu. Strategia jest podstawą skutecznego pozyskiwania środków finansowych z budżetu państwa i funduszy Unii Europejskiej, dla których stanowi potencjalne uzasadnienie. Jako uzupełnienie środków gminnych należy wskazać aktywną współpracę z partnerami społecznymi, w tym organizacjami pozarządowymi, które niejednokrotnie mają szersze możliwości ubiegania się o zewnętrzne środki finansowe. Ramy finansowe realizacji Strategii określać będzie budżet gminy oraz Wieloletnia Prognoza Finansowa Gminy Niegosławice. Ze względów formalnych i praktycznych nie ma możliwości określenia pozabudżetowych ram finansowania Strategii, w szczególności w zakresie podmiotów spoza sektora finansów publicznych.

II.8 PARTYCYPACJA SPOŁECZNA W RAMACH STRATEGII ROZWOJU GMINY NIEGOSŁAWICE NA LATA 2024-2030

Udział mieszkańców, ale także przedstawicieli innych sektorów, tj. przedsiębiorców, organizacji pozarządowych, administracji, jest niezwykle istotnym elementem przygotowania, realizacji oraz oceny dokumentów o charakterze strategicznym. Wkład wszystkich stron dialogu i zaangażowania sprzyja synergii działań, wpływa na ich powodzenie, zapewnia również legitymizację podejmowanych działań przez władze gminy. W tabeli poniżej został przedstawiony proces uspołecznienia Planu na etapie jego przygotowania, a także jego wdrażania i oceny.

Tabela 9 Uspołecznienie Strategii Rozwoju Gminy Niegosławice na lata 2024-2030

Lp.	Etap	Rodzaj działania	Uwagi
1	Przygotowanie Diagnozy dla Strategii Rozwoju Gminy Niegosławice na lata 2024-2030	Ankieta dla mieszkańców prowadzona w terminie: luty - marzec 2024	Ankieta uzupełniła i skonfrontowała wyniki analizy danych desk research; ankieta została wypełniona przez 111 osób (ankieta była dostępna w wersji papierowej w Urzędzie Gminy Niegosławice oraz online)
		Warsztaty dla mieszkańców gminy przeprowadzone w maju 2024 r. (określanie mocnych i słabych stron, szans i zagrożeń dla rozwoju gminy Niegosławice)	Konsultacje społeczne miały charakter warsztatu diagnostycznego. Wzięło w nich udział osób. Reprezentowane Podmioty/instytucje/partnerzy społeczno-gospodarczy: - radni gminni - mieszkańcy; - pracownicy/pracowniczki Urzędu Gminy w Niegosławicach; W spotkaniu wzięło również udział Wójt Gminy Niegosławice.
2	Projekt Strategii Rozwoju Gminy Niegosławice na lata 2024-2030	Konsultacje projektu dokumentu	
3	Strategia Rozwoju Gminy Niegosławice na lata 2024-2030	Raporty dot. realizacji Strategii w ramach Raportu o stanie Gminy Niegosławice (II kwartał każdego roku); dokument jest publikowany na stronie www gminy i dostępny publicznie (BIP, strona www Gminy); Raport jest przedstawiany Radzie Gminy.	W ramach informacji o stanie realizacji Strategii wykorzystywane są dane pochodzące z bieżącego monitorowania przygotowywane przez Koordynatora/kę ds. Strategii
4	Ewaluacja	Przeprowadzana w trakcie (mid- term), „na bieżąco” (on going) oraz na zakończenie realizacji Strategii (ex- post). W ramach prowadzonej ewaluacji wykorzystywane są raporty o stanie gminy Niegosławice, dokumenty wykonawcze, dane statystyczne, wskaźniki ujęte w dokumencie,	Raporty z ewaluacji podlegają akceptacji Wójta oraz są prezentowane Radzie Gminy oraz podawane są do opinii publicznej Udostępnienie raportów ewaluacyjnych będzie miało formę: publikacja w oficjalnym serwisie www gminy Niegosławice, BIP.

		a także ankiety i wywiady (jako narzędzia badawcze do oceny jakościowej, o ile Koordynator/Koordynatorka ds. Strategii podejmie taką decyzję).	
--	--	--	--

Źródło: Opracowanie własne

SPIS TABEL

Tabela 1 Udział ludności wg ekonomicznych grup wieku w % ludności ogółem	19
Tabela 2 Najlepiej i najgorzej oceniane elementy w poszczególnych obszarach według ankietowanych.....	26
Tabela 3 Cele Strategii Rozwoju Gminy Niegosławice na lata 2024-2030.....	37
Tabela 4 Cele i kierunki działań	38
Tabela 5 OSI wskazane na poziomie regionalnym (zgodnie z zapisami Strategii Rozwoju Województwa Lubuskiego 2030)	56
Tabela 6 Zgodność z celami innych dokumentów strategicznych	61
Tabela 7 Oczekiwane rezultaty planowanych działań oraz wskaźniki ich osiągnięcia.....	66
Tabela 8 Wykaz dokumentów wykonawczych w gminie Niegosławice oraz ocena ich aktualności	71
Tabela 9 Uspołecznienie Strategii Rozwoju Gminy Niegosławice na lata 2024-2030.....	76

SPIS MAP

Mapa 1 Mapa gminy Niegosławice www.wikipedia.org.pl ,	5
Mapa 2 Studium uwarunkowań i kierunków zagospodarowania przestrzennego gmina Niegosławice	48
Mapa 3 Gmina Niegosławice Natura 2000 – obszary chronionego krajobrazu – użytki ekologiczne Źródło: https://geoserwis.gdos.gov.pl/mapy/	53

SPIS RYSUNKÓW

Rysunek 1 System transportowy gminy Niegosławice	50
Rysunek 2 System osadniczy gminy Niegosławice	55

ZAŁĄCZNIKI

Załącznik nr 1 – Diagnoza sytuacji społecznej, gospodarczej i przestrzennej gminy Niegosławice

Załącznik nr 2 – Wzór ankiety badawczej.

Załącznik nr 3 –Tabela ewaluacyjna.